



## Wizyta ambasadora Rumunii

### Prezydent SIPH będzie gościł ambasadora Rumunii w Polsce.

Pan Cosmin ONISII, Ambasador Rumunii w Rzeczypospolitej Polskiej, złoży oficjalną wizytę w województwie świętokrzyskim, w Kielcach, w dniach 11-12 marca 2024 roku. W skład delegacji Ambasady Rumunii wejdzie:

- Pan Cosmin ONISII, Ambasador Rumunii w Rzeczypospolitej Polskiej
- Pan Stefan POROJAN, Minister radca ds. gospodarczych i handlowych
- Pani Ioana MIRCEA, Attaché ds. politycznych.

Odbędą się oficjalne spotkania z Prezydentem Kielc, Marszałkiem Województwa Świętokrzyskiego, Wojewodą Świętokrzyskim, kieleckimi uczelniami wyższymi.

W Sali Kasztanowej (I p.) kieleckiego Grand Hotelu w poniedziałek, 11 marca 2024 r., w godz. 15:30-17:30, odbędzie się seminarium biznesowe, podczas którego z krótkim przemówieniem wystąpi ambasador, po czym nastąpi prezentacja na temat możliwości biznesowych Rumunii i inwestycji oferowanych polskim firmom.

**Zapraszamy przedstawicieli zrzeszonych w Izbie firm zainteresowanych współpracą z Rumunią. Prosimy o zgłoszenia na adres: sekretariat@siph.com.pl w terminie do 4 marca 2024 roku. Liczba miejsc jest ograniczona.**

We wtorek, 12 marca 2024 r., ambasador Rumunii zamierza odwiedzić należącą do SIPH firmę Aluco System Sp. z o.o.

## INCOTERMS 2020 w transakcjach zagranicznych

Ośrodek Enterprise Europe Network przy SIPH zaprasza do udziału w bezpłatnym szkoleniu pt. „INCOTERMS 2020 i ich rola w procesie zawierania oraz realizacji transakcji zagranicznych”.

Szkolenie odbędzie się w dniu 20 marca 2024, w godzinach 09:00-14:00 w Hotelu Qubus w Kielcach, ul. Składowa 2, 25-505 Kielce.

Zakres tematyczny szkolenia:

1. Warunki dostaw INCOTERMS®2020 – pojęcia podstawowe.
2. Podstawowe zmiany w wersji INCOTERMS®2020 w porównaniu z wersją INCOTERMS®2010.
3. Omówienie poszczególnych formuł – jak je stosować prawidłowo: zalecenia i przeciwwskazania.
4. Reguły dla wszystkich środków i gałęzi transportu.
5. Reguły dla transportu morskiego i wodnego śródlądowego.
6. TOP10, czyli najczęściej popełniane błędy przy stosowaniu Warunków Handlowych INCOTERMS®.
7. Kiedy stosować daną formułę INCOTERMS®, przykłady praktyczne.

Szkolenie poprowadzi Pani Janetta Sałek – właścicielka firmy Consulting Coaching Business (CCB). Przez 17 pracowała jako doradca Polskiej Izby Gospodarczej Importerów, Eksporterów i Kooperacji w Poznaniu. Jest ekspertem z zakresu wprowadzania produktów i firm na rynki zagraniczne. Posiada doświadczenie w dziedzinie handlu zagranicznego obejmujące m.in. transakcje w handlu zagranicznym, handel międzynarodowy, prawo międzynarodowe, negocjacje handlowe, cło i podatki w eksporcie, finansowanie handlu zagranicznego, ryzyko w handlu zagranicznym, współpraca z partnerami handlowymi i pośrednikami na rynkach zagranicznych.

Uczestnicy otrzymają certyfikaty udziału w szkoleniu.

Zgłoszenia prosimy przysyłać do dnia 15 marca 2024 poprzez formularz online: [https://docs.google.com/forms/d/e/1FAIpQLScS419ZQny66EkewnrXVuxoaULWt2F8CjcwPXDUnG\\_2sqpA2w/viewform](https://docs.google.com/forms/d/e/1FAIpQLScS419ZQny66EkewnrXVuxoaULWt2F8CjcwPXDUnG_2sqpA2w/viewform)

Udział w szkoleniu jest bezpłatny. Ilość miejsc jest ograniczona, decyduje kolejność zgłoszeń.

Serdecznie zapraszamy.

Staropolska Izba Przemysłowo-Handlowa  
serdecznie zaprasza na

**uroczyste spotkanie przy Wielkanocnym Jajeczku  
Rady Dyrektorów SIPH**

które odbędzie się  
26 marca 2024 roku o godz. 15.00  
w Oranżerii Grand Hotelu w Kielcach  
**Serdecznie zapraszamy!**

**Staropolska Izba  
Przemysłowo-Handlowa  
w Kielcach**

Rok założenia 1990

ul. Sienkiewicza 53,  
25-002 Kielce  
tel. 48 41 344 43 92  
sekretariat@siph.com.pl  
www.siph.com.pl

**KIEROWNICTWO IZBY**

**Prezydent**

Cezary Tkaczyk

**Przewodniczący  
Rady Głównej**

Andrzej Witkowski

**Przewodniczący  
Komisji Rewizyjnej**

Dariusz Trzebiński

**BIURO SIPH**

**Dyrektor**

Cezary Tkaczyk – w. 23

**Wicedyrektor**

Joanna Makuch – w. 22

**Wicedyrektor**

Dorota Bisińska – w. 26

**Sekretarz**

Grzegorz Ściwiarski – w. 53

**Główna księgowa**

Dorota Sęplewska – w. 39

**Sprawy członkowskie**

Jarosław Bator – w. 24

**Ośrodek EEN**

Sylwia Zieja – w. 42

**Sąd Arbitrażowy**

Piotr Brych – w. 47

**Szkolenia**

Emilia Sutowicz – w. 34

# Luty w skrócie

• Podczas XIV edycji Międzynarodowych Targów Zabawek i Artykułów dla Matki i Dziecka Kids' Time, **Targi Kielce** podpisały umowę o współpracy z grupą Dar Al-Sharq, organizatorem targów Kids Expo, odbywających się jesienią 2024 w Katarze, a także innych targów organizowanych w głównym katarskim ośrodku wystawienniczym Doha Exhibition and Convention Center i krajach sąsiednich (Zjednoczone Emiraty Arabskie, Arabia Saudyjska). Współpraca dotyczy wzajemnej promocji imprez, współorganizacji targów oraz organizacji misji producentów oraz kupców z Polski i krajów Zatoki Perської.

• Na trzech światowych imprezach prezentowała w lutym swoją ofertę spółka **Progress Eco**. We włoskiej Weronie, podczas Międzynarodowych Targów Fieragricola, zaprezentowała innowacyjne rozwiązania z zakresu filtracji i separacji. W Amsterdamie, na Chocoa 2024 poświęconej rynkowi kakaowemu i czekoladowemu, wystawiała innowacyjne sita ze spawanych profili drutowych, przeznaczone do młynów i mielarek do kakao. Na World Ag Expo w kalifornijskim Tulare, poświęconemu najnowszym technologiom, produktom i usługom dla rolnictwa, przedsta-

wiła m.in. kosze szczelinowe Pro-SLOT(R) do pras ślimakowych i separatorów.

• **Wodociągi Kieleckie** znalazły się w elitarnej grupie 28 beneficjentów projektów unijnych, które są zwolnione z udziału w konkursach. Spółka poinformowała o przygotowaniach dwóch wielkich projektów finansowanych z unijnego programu FENIX 2021-27, w których większy nacisk ma być położony na budowę wodociągów.

• **Politechnika Świętokrzyska** i firma **Balker** podpisały porozumienie w sprawie współpracy. Dzięki nowoczesnej technologii można postawić dom w dowolnym miejscu i w określonym terminie. Zapotrzebowanie na takie domy oraz fachowców budujących w technologii modułowej jest coraz większe. Naukowcy z Politechniki Świętokrzyskiej pomogą firmie w opracowaniu innowacyjnej technologii, która ma pozwolić na większą wytrzymałość i trwałość budynków.

• **Świętokrzyski Fundusz Rozwoju** rozpoczął nabór wniosków o Pożyczkę na rozwój turystyki II. Podstawowe informacje znajdują się na stronie [www.sfr-kielce.pl](http://www.sfr-kielce.pl) w zakładce Oferta/Pożyczka na rozwój turystyki II. Tam do pobrania również Regulamin i Wniosek z załącznikami.

## Odszedł Jan Waluszewski

Z głębokim żalem przyjęliśmy wiadomość o odejściu 5 lutego 2024 roku JANA WALUSZEWSKIEGO, współzałożyciela i aktywnego działacza Staropolskiej Izby Przemysłowo-Handlowej.

Dr Jan Waluszewski był przedsiębiorcą i nauczycielem akademickim – wykładał w Uniwersytecie Jagiellońskim, Politechnice Świętokrzyskiej i Uniwersytecie Jana Kochanowskiego w Kielcach. Założyciel Wyższej Szkoły Handlowej w Kielcach i rektor przez cały czas jej istnienia. Był specjalistą w dziedzinie prawa cywilnego, prawa gospodarczego i ochrony obrotu gospodarczego.

Działalność gospodarczą prowadził w różnych formach, m.in. doradztwa prawnego i finansowego. Uczestniczył w procesie powszechnej prywatyzacji – pełnił funkcje kierownicze i nadzorcze m.in. jako prezes i wiceprezes Zarządu oraz wiceprzewodniczący Rady Nadzorczej XIII Narodowego Funduszu Inwestycyjnego FORTUNA SA. Przewodniczący i członek wielu



rad nadzorczych spółek prawa handlowego.

Jan Waluszewski należał do ścisłego grona założycieli i najaktywniejszych działaczy Staropolskiej Izby Przemysłowo-Handlowej, utworzonej w roku 1990. Był wiceprezydentem Zarządu w latach 1990-1995, natomiast w latach 2007-2019 nieprzerwanie piastował funkcję przewodniczącego Rady Głównej Izby.

Odszedł w wieku 74 lat. Zapamiętamy Go jako specjalistę o bogatej wiedzy i kompetencjach, człowieka pełnego ciepła, o dużym poczuciu humoru.

## Oferty firm członkowskich

### Imprezy Targów Kielce

8-10.III.2024

• XXIX Międzynarodowe Targi Techniki Rolniczej AGROTECH

• XXIII Targi Przemysłu Drzewnego i Gospodarki Zasobami Leśnymi LAS-EXPO

19-22.III.2024

• Przemysłowa Wiosna:

STOM-TOOL, STOM-LASER, STOM-ROBOTICS, STOM-FIX, KIELCE FLUID-POWER, EXPO-SURFACE, SPAWALNICTWO, DNI DRUKU 3D, CONTROL-STOM, TARGI TEiA, WIRTOPROCESY

10-11.IV.2024

• XXIV Targi Ochrony Środowiska i Gospodarki Odpadami EKOTECH

• Biogospodarczy Świętokrzyski Hackathon Targi Kielce

• Targi Budownictwa Infrastrukturalnego AUTOSTRADA Nowa Infrastruktura  
[www.targikielce.pl](http://www.targikielce.pl)

### Oferta SEKA S.A.

SEKA S.A.

Szkolenia-Nadzór-Ochrona środowiska  
Nasza główne obszary działania to:

• bezpieczeństwo pracy i ppoż. oraz ochrona środowiska,

• szkolenia energetyczne (grupy: G1, G2, G3),

• szkolenia zawodowe z obsługi urządzeń transportu bliskiego (sawnice, wózki, podesty, dźwigi towarowe),

• szkolenia z pierwszej pomocy,

• doradztwo w zakresie prawa pracy oraz sprawach personalnych.

SEKA zaprasza do zapoznania się z bogatą ofertą szkoleń online.

SEKA S.A. O/Kielce ul. Św. Leonarda 1  
tel. 41 230 98 50, 503 091 045/  
e-mail: [kielce@seka.pl](mailto:kielce@seka.pl)  
[www.seka.pl/nasze-biura/kielce/](http://www.seka.pl/nasze-biura/kielce/)

### Oferta ZDZ Kielce

ZDZ Kielce posiada najbogatszą w województwie świętokrzyskim ofertę edukacyjną, na którą składają się kursy i seminaria oraz szkoły dla młodzieży i dorosłych. Umożliwia też uzyskanie świadectw, dyplomów, zaświadczeń oraz specjalistycznych uprawnień. Zapraszamy do zapoznania się z ofertą na stronie <https://www.zdz.kielce.pl>



MARZAŁEK  
WOJEWÓDZTWA  
ŚWIĘTOKRZYSKIEGO

# NOVATOR 2023

Staropolska Izba Przemysłowo-Handlowa w Kielcach zaprasza przedsiębiorców i wynalazców do udziału w prestiżowym konkursie NOVATOR, który odbywa się już po raz siedemnasty.

Celem tego wyjątkowego wydarzenia jest propagowanie innowacyjności w gospodarce, promocja firm osiągających największe sukcesy w dziedzinie innowacji oraz kształtowanie pozytywnego wizerunku gospodarki województwa świętokrzyskiego.

Kategorie konkursowe:

1. Innowacyjna inwestycja: trzy równorzędne nagrody dla przedsiębiorstw z województwa świętokrzyskiego za najlepsze projekty innowacyjne zakończone w 2023 roku.

2. Współpraca nauka – przemysł: wyróżnienie dla przedsiębiorstwa z województwa świętokrzyskiego za najlepszy projekt we współpracy z placówką naukowo-badawczą.

3. Lider innowacyjności: nagroda indywidualna dla osoby, firmy lub instytucji z wybitnym dorobkiem w dziedzinie wdrażania i propagowania innowacji.

4. Animator gospodarki: wyróżnienie dla osoby, firmy lub instytucji tworzącej warunki dla rozwoju gospodarczego.

5. Młody novator: tytuł otrzyma liczący mniej niż 30 lat autor najciekawszego rozwiązania nowatorskiego.

Procedura zgłoszeń:

• W dziedzinach „Innowacyjna inwestycja”, „Współpraca nauka – przemysł”



oraz „Młody novator” kandydaci składają deklaracje udziału.

• W dziedzinach „Lider innowacyjności” i „Animator gospodarki” kandydatów zgłaszają członkowie SIPH oraz członkowie Kapituły Konkursu NOVATOR.

Termin zgłoszeń: udział w konkursie jest bezpłatny, a zgłoszenia są przyjmowane do 29 marca 2024 roku.

Uroczyste wręczenie nagród: gala NOVATOR odbędzie się 19 maja 2024 roku w Dawnym Pałacu Biskupów Krakowskich w Kielcach.

Patronat honorowy: Prezes Urzędu Patentowego RP, Prezes Krajowej Izby Gospodarczej, Wojewoda Świętokrzyski oraz Marszałek Województwa Świętokrzyskiego.

Sponsorzy konkursu: Bank Gospodarstwa Krajowego, Ośrodek Enterprise Europe Network przy SIPH, Wojewoda Świętokrzyski oraz Świętokrzyska Okręgowa Izba Inżynierów Budownictwa.

Kontakt: Grzegorz Ściwiarski [g\\_sciwiarski@siph.com.pl](mailto:g_sciwiarski@siph.com.pl) tel. 504 095 784.

Dokumenty konkursowe znajdują się na stronie [www.siph.com.pl](http://www.siph.com.pl)



ŚWIĘTOKRZYSKA  
OKRĘGOWA  
IZBA  
INŻYNIERÓW  
BUDOWNICTWA

# Koniunktura gospodarcza w lutym 2024

W lutym br. w większości obszarów gospodarki objętych badaniem oceny koniunktury formułowane przez przedsiębiorców są negatywne. Najgorsze nastroje panują wśród jednostek prowadzących działalność w zakresie zakwaterowania i gastronomii. Pogorszenie opinii zaobserwowano wśród podmiotów zajmujących się budownictwem – spadek wartości wskaźnika ogólnego klimatu koniunktury o 3,7 w porównaniu ze styczniem br. Największy wzrost wartości wskaźnika (o 27,0 w skali miesiąca) odnotowano w sekcji informacja i komunikacja - oceny koniunktury są optymistyczne. Również przedsiębiorcy prowadzący działalność w transporcie i gospodarce magazynowej formułują na poziomie wyższym niż w ubiegłym miesiącu.

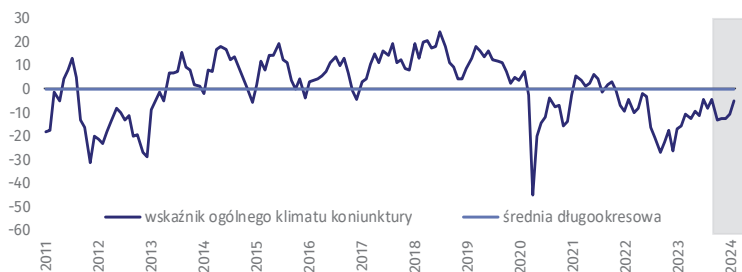
↑ -4,8

Wskaźnik ogólnego klimatu koniunktury gospodarczej w przetwórstwie przemysłowym



## Przetwórstwo przemysłowe (wykres 1)

Wskaźnik ogólnego klimatu koniunktury kształtuje się na poziomie minus 4,8, tj. wyższym niż przed miesiącem (minus 10,6).



WYSZCZEGÓLNIENIE		Analogiczny miesiąc ubiegłego roku	Ubiegły miesiąc	Bieżący miesiąc	Średnia długookresowa
Przetwórstwo przemysłowe	wskaźnik ogólnego klimatu koniunktury	-15,8	-10,6	<b>-4,8</b>	0,1
	składowa "diagnostyczna" wskaźnika	-12,2	-11,4	<b>-9,1</b>	-1,3
	składowa "prognostyczna" wskaźnika	-19,3	-9,8	<b>-0,4</b>	1,5
Budownictwo	wskaźnik ogólnego klimatu koniunktury	-21,3	-9,0	<b>-12,7</b>	-8,4
	składowa "diagnostyczna" wskaźnika	-12,3	-9,9	<b>-12,4</b>	-10,4
	składowa "prognostyczna" wskaźnika	-30,2	-8,0	<b>-12,9</b>	-6,4
Handel hurtowy	wskaźnik ogólnego klimatu koniunktury	-12,0	-18,5	<b>-13,0</b>	2,4
	składowa "diagnostyczna" wskaźnika	-1,8	-12,5	<b>-10,4</b>	7,2
	składowa "prognostyczna" wskaźnika	-22,2	-24,5	<b>-15,6</b>	-2,4
Handel detaliczny	wskaźnik ogólnego klimatu koniunktury	-16,6	-9,6	<b>-3,5</b>	-7,1
	składowa "diagnostyczna" wskaźnika	-10,1	-2,6	<b>0,6</b>	-5,2
	składowa "prognostyczna" wskaźnika	-23,1	-16,5	<b>-7,6</b>	-8,9
Transport i gospodarka magazynowa	wskaźnik ogólnego klimatu koniunktury	-14,0	4,6	<b>10,2</b>	-6,6
	składowa "diagnostyczna" wskaźnika	-8,7	12,7	<b>12,7</b>	-8,3
	składowa "prognostyczna" wskaźnika	-19,3	-3,5	<b>7,7</b>	-4,8
Zakwaterowanie i gastronomia	wskaźnik ogólnego klimatu koniunktury	-16,8	-19,2	<b>-19,2</b>	0,8
	składowa "diagnostyczna" wskaźnika	-15,1	-11,3	<b>-19,7</b>	-0,5
	składowa "prognostyczna" wskaźnika	-18,4	-27,0	<b>-18,6</b>	2,1
Informacja i komunikacja	wskaźnik ogólnego klimatu koniunktury	19,3	-17,9	<b>9,1</b>	3,4
	składowa "diagnostyczna" wskaźnika	22,6	18,3	<b>15,2</b>	13,6
	składowa "prognostyczna" wskaźnika	16,0	-54,1	<b>3,0</b>	-6,8

# Świętokrzyskie w styczniu 2024

- W styczniu 2024 r., po dwóch miesiącach spadku, wystąpił wzrost produkcji sprzedanej przemysłu w skali roku. W porównaniu ze styczniem 2023 r. sprzedaż zwiększyła się o 2,6% (rok wcześniej odnotowano wzrost o 11,5%).

- Zatrzymany został wzrost produkcji budowlano-montażowej w ujęciu rocznym. W relacji do stycznia 2023 r. produkcja zmniejszyła się o 35,4% (wobec wzrostu rok wcześniej o 20,3%).

- Według wstępnych danych w badanym miesiącu przekazano do użytkownika o 21,0% mniej mieszkań niż w analogicznym miesiącu ub. roku. Zwiększyła się natomiast liczba mieszkań, których budowę rozpoczęto (o 109,2%) oraz liczba mieszkań, na których budowę wydano pozwolenia lub dla których dokonano zgłoszenia z projektem budowlanym (o 215,3%).

- W styczniu br. sprzedaż detaliczna zmniejszyła się w skali roku o 8,9% (przed rokiem odnotowano wzrost o 18,6%), a sprzedaż hurtowa zmalała o 3,9% wobec ubiegłorocznego spadku na poziomie 6,2%.

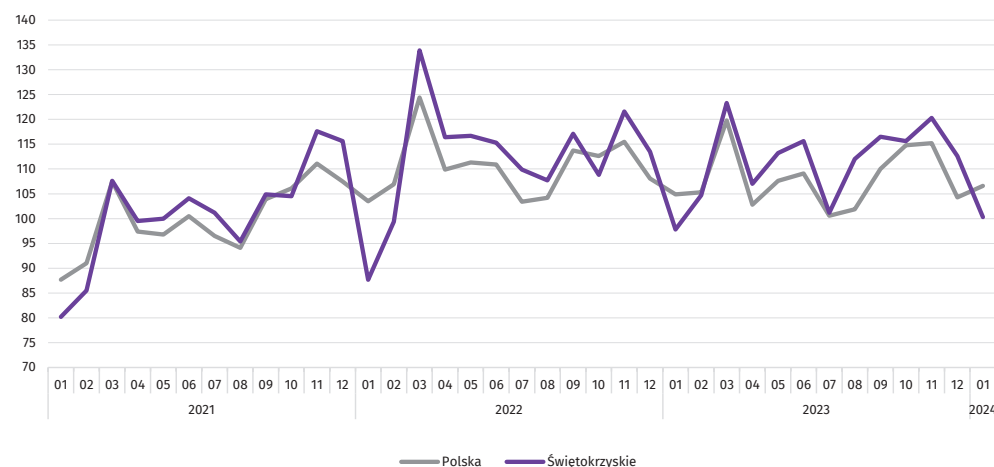
- Na koniec stycznia br. liczba podmiotów gospodarki narodowej wpisanych do rejestru REGON zwiększyła się w skali roku o 1,8%. Zwiększyła się również, w relacji do grudnia ub. roku, liczba jednostek nowo zarejestrowanych (o 31,0%) oraz liczba podmiotów wykreślonych z rejestru REGON (o 37,1%).

- W styczniu 2024 r. utrzymał się spadek przeciętnego zatrudnienia w sektorze przedsiębiorstw w skali roku. Przeciętne zatrudnienie zmniejszyło się o 0,4% (wobec spadku o 1,8% w analogicznym miesiącu 2023 r.). Stopa bezrobocia była niższa niż przed rokiem (8,2% wobec 8,4%).

- Przeciętne miesięczne wynagrodzenie brutto w sektorze przedsiębiorstw w styczniu 2024 r. było wyższe o 17,0% od zanotowanego rok wcześniej oraz o 2,2% wyższe w porównaniu z grudniem 2023 r.

- Na rynku rolnym przeciętne ceny omawianych produktów rolnych (z wyjątkiem cen ziemniaków na obu rynkach) ukształtowały się poniżej poziomu sprzed roku. W ujęciu miesięcznym wyższe były ceny ziemniaków na obu rynkach, żywca wołowego i drobiowego w skupie oraz pszenicy na targowiskach.

Dynamika produkcji sprzedanej przemysłu (przeciętna miesięczna 2015=100)



Dynamika (w cenach stałych) i struktura (w cenach bieżących) produkcji sprzedanej przemysłu

Wyszczególnienie	01 2024	
	analogiczny okres roku poprzedniego = 100	w odsetkach
<b>Ogółem</b>	<b>102,6</b>	<b>100,0</b>
Górnictwo i wydobywanie	96,0	5,0
Przetwórstwo przemysłowe	106,4	78,3
w tym produkcja:		
artykułów spożywczych	104,8	10,3
wyrobów z gumy i tworzyw sztucznych	123,9	3,1
wyrobów z pozostałych mineralnych surowców niemetalicznych	86,5	17,9
metali	97,6	11,3
wyrobów z metali <sup>a</sup>	192,2	12,6
maszyn i urządzeń <sup>a</sup>	90,8	4,0
pojazdów samochodowych, przyczep i naczep <sup>a</sup>	101,8	10,4
Wytwarzanie i zaopatrywanie w energię elektryczną, gaz, parę wodną i gorącą wodę <sup>a</sup>	84,2	14,1
Dostawa wody; gospodarowanie ściekami i odpadami; rekultywacja <sup>a</sup>	105,1	2,6

Dynamika i struktura (w cenach bieżących) sprzedaży detalicznej

Wyszczególnienie	01 2024	
	analogiczny okres roku poprzedniego = 100	w odsetkach
<b>Ogółem<sup>a</sup></b>	<b>91,1</b>	<b>100,0</b>
w tym:		
Pojazdy samochodowe, motocykle, części	149,9	3,8
Paliwa stałe, ciekłe i gazowe	166,7	8,8
Żywność, napoje i wyroby tytoniowe	97,2	32,1
Pozostała sprzedaż detaliczna w niewyspecjalizowanych sklepach	108,4	1,7
Farmaceutyki, kosmetyki, sprzęt ortopedyczny	36,6	7,8
Tekstyliia, odzież, obuwie	49,9	0,6
Meble, rtv, agd	106,8	12,8
Prasa, książki, pozostała sprzedaż w wyspecjalizowanych sklepach	99,8	5,6
Pozostałe	91,9	24,1

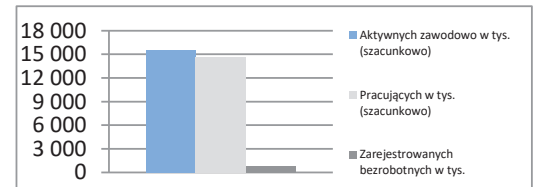
<sup>a</sup> Grupowania przedsiębiorstw dokonano na podstawie Polskiej Klasyfikacji Działalności - PKD 2007, zaliczając przedsiębiorstwo do określonej kategorii według przeważającego rodzaju działalności zgodnie z aktualnym w omawianym okresie stanem organizacyjnym. Odnotowane zmiany (wzrost/spadek) wartości sprzedaży detalicznej w poszczególnych grupach rodzajów działalności przedsiębiorstw mogą zatem również wynikać ze zmiany przeważającego rodzaju działalności przedsiębiorstwa oraz zmian organizacyjnych. Nie ma to wpływu na dynamikę sprzedaży detalicznej ogółem.

**POLSKA**

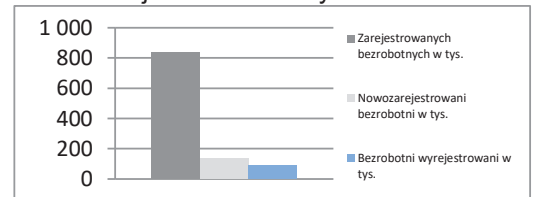
<b>Powierzchnia</b>	w km <sup>2</sup>	312 680	<b>Ludność</b> tys.	37 698
	% Polski	100,0%	% Polski	100,0%
<b>Gęstość zaludnienia</b>	osób na km <sup>2</sup>	120,6	<b>Współczynnik urbanizacji</b>	59,5%
	Polska	120,6	Polska	59,5%
<b>PKB na mieszkańca</b>	tys. PLN	90 144	<b>PKB</b>	mIn PLN 3 398 261
	Średnia Polski = 100%	100,0%	% Polski	100,0%

**Rynek pracy**
**koniec stycznia 2024**

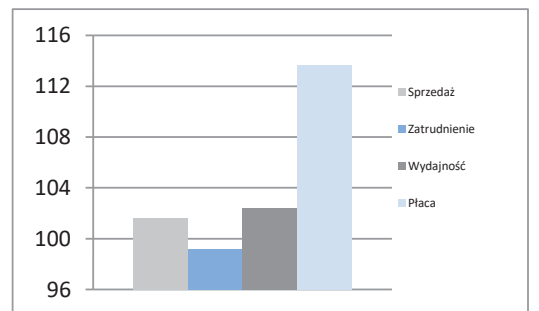
Zarejestrowanych bezrobotnych w tys.	837,1
Pracujących w tys. (szacunkowo)	14 664,8
Aktywnych zawodowo w tys. (szacunkowo)	15 501,9
Stopa bezrobocia	5,4%
Polska	5,4%

**Rynek pracy**

**Rynek pracy**
**w styczniu 2024**

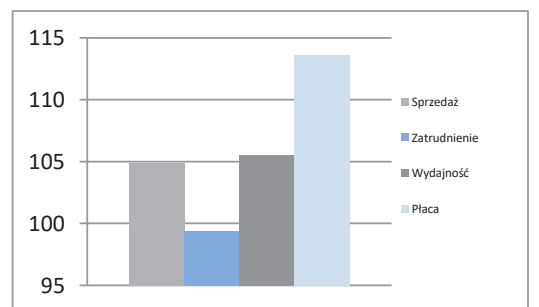
Bezrobotnych na ofertę pracy	14,0
Nowozarejestrowani bezrobotni w tys.	134,7
Bezrobotni wyrejestrowani w tys.	85,8

**Rejestr bezrobotnych**

**Przemysł - sektor przedsiębiorstw**
**I 2024**

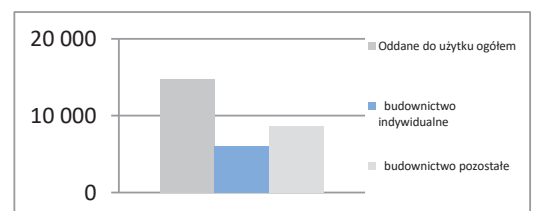
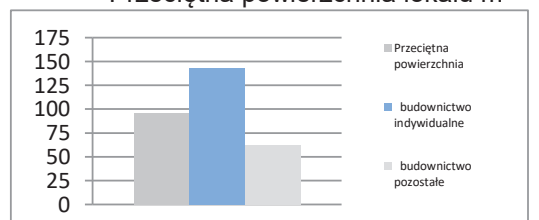
Sprzedaż	mIn PLN	193 631
Sprzedaż na zatrudnionego	tys. PLN	71
Zatrudnienie	w tys.	2 730
Płaca	PLN	7 628
Sprzedaż	I 2023 = 100	101,6
Zatrudnienie	I 2023 = 100	99,2
Wydajność	I 2023 = 100	102,4
Płaca	I 2023 = 100	113,7

**Dynamiki - przemysł**

**Budownictwo - sektor przedsiębiorstw**
**I 2024**

Sprzedaż	mIn PLN	22 210
Sprzedaż na zatrudnionego	tys. PLN	53
Zatrudnienie	w tys.	416
Płaca	PLN	7 299
Sprzedaż	I 2023 = 100	104,9
Zatrudnienie	I 2023 = 100	99,4
Wydajność	I 2023 = 100	105,5
Płaca	I 2023 = 100	113,6

**Dynamiki - budownictwo**

**Mieszkania oddane do użytku**
**I 2024**

Oddane do użytku ogółem	szt.	14 762
budownictwo indywidualne	szt.	6 057
budownictwo pozostałe	szt.	8 705
Dynamika	I 2023 = 100	77,3
Powierzchnia ogółem	tys. m <sup>2</sup>	1 412
budownictwo indywidualne	tys. m <sup>2</sup>	868
budownictwo pozostałe	tys. m <sup>2</sup>	544
Dynamika	I 2023 = 100	79,0
Przeciętna powierzchnia	m <sup>2</sup>	96
budownictwo indywidualne	m <sup>2</sup>	143
budownictwo pozostałe	m <sup>2</sup>	62

**Liczba mieszkań w szt.**

**Przeciętna powierzchnia lokalu m<sup>2</sup>**


**Porównanie województw**

Dane podstawowe	Powierzchnia		Ludność		Gęstość zal. osób na km <sup>2</sup>	Wsp. urban. w %	PKB (2023)	
	w km <sup>2</sup>	% Polski	w tys.	% Polski			mln PLN	PLN na mieszk
POLSKA	312 680	100,0%	37 698	100,0%	120,6	59,5%	3 398 261	90 144
DOLNOŚLĄSKIE	19 947	6,4%	2 883	7,6%	144,5	67,5%	292 250	101 367
KUJAWSKO-POMORSKIE	17 971	5,7%	2 002	5,3%	111,4	58,0%	148 164	74 019
LUBELSKIE	25 122	8,0%	2 018	5,4%	80,3	46,2%	124 037	61 471
LUBUSKIE	13 988	4,5%	978	2,6%	69,9	64,2%	72 383	74 049
ŁÓDZKIE	18 219	5,8%	2 370	6,3%	130,1	61,9%	200 837	84 727
MAŁOPOLSKIE	15 183	4,9%	3 429	9,1%	225,8	47,9%	273 560	79 785
MAZOWIECKIE	35 558	11,4%	5 509	14,6%	154,9	64,7%	781 940	141 928
OPOLSKIE	9 412	3,0%	940	2,5%	99,8	52,8%	66 606	70 895
PODKARPACKIE	17 846	5,7%	2 076	5,5%	116,3	41,0%	126 415	60 900
PODLASKIE	20 187	6,5%	1 141	3,0%	56,5	60,8%	75 781	66 434
POMORSKIE	18 310	5,9%	2 358	6,3%	128,8	62,5%	212 731	90 205
ŚLĄSKIE	12 333	3,9%	4 333	11,5%	351,3	75,8%	411 869	95 052
ŚWIĘTOKRZYSKIE	11 711	3,7%	1 173	3,1%	100,2	45,1%	73 402	62 561
WARMIŃSKO-MAZURSKIE	24 173	7,7%	1 362	3,6%	56,4	59,0%	85 636	62 857
WIELKOPOLSKIE	29 827	9,5%	3 490	9,3%	117,0	53,2%	332 350	95 218
ZACHODNIOPOMORSKIE	22 892	7,3%	1 636	4,3%	71,5	68,1%	120 298	73 519

Rynek pracy	Aktywni zaw.	Bezrobotni rejestrowani		Pracujący w tys.			Płace w PLN	
	w tys.	w tys.	stopa w %	ogółem	przemysł	budownictwo	przemysł	budownictwo
POLSKA	15 632	837,1	5,4%	14 795	2 730	416	7 628	7 299
DOLNOŚLĄSKIE	1 198	56,3	4,7%	1 142	228	28	8 338	8 442
KUJAWSKO-POMORSKIE	769	57,7	7,5%	712	132	19	6 664	7 061
LUBELSKIE	765	60,4	7,9%	704	98	18	7 831	5 856
LUBUSKIE	355	16,7	4,7%	339	68	7	7 391	6 270
ŁÓDZKIE	1 002	56,1	5,6%	946	167	19	7 487	6 632
MAŁOPOLSKIE	1 473	64,8	4,4%	1 408	218	42	7 371	6 575
MAZOWIECKIE	2 723	117,1	4,3%	2 606	394	93	8 326	8 543
OPOLSKIE	344	21,3	6,2%	322	59	7	7 294	7 802
PODKARPACKIE	789	71,0	9,0%	718	135	19	6 863	6 171
PODLASKIE	442	32,7	7,4%	409	57	12	6 539	7 212
POMORSKIE	924	45,3	4,9%	879	156	31	7 656	7 261
ŚLĄSKIE	1 758	66,8	3,8%	1 691	444	50	8 096	6 982
ŚWIĘTOKRZYSKIE	435	35,7	8,2%	400	66	9	7 051	6 435
WARMIŃSKO-MAZURSKIE	480	42,2	8,8%	437	78	10	7 085	6 387
WIELKOPOLSKIE	1 578	50,5	3,2%	1 528	337	40	7 231	7 099
ZACHODNIOPOMORSKIE	597	42,4	7,1%	555	93	11	7 139	6 689

Wyniki przedsiębiorstw	Przemysł				Budownictwo			
	I 2024		I 2024		I 2024		I 2024	
	Sprzedaż og. mln PLN	Na zatrud. tys. PLN	Sprzedaż I 2023 = 100	Wydajność I 2023 = 100	Sprzedaż og. mln PLN	Na zatrud. tys. PLN	Sprzedaż I 2023 = 100	Wydajność I 2023 = 100
POLSKA	193 631	71	101,6	102,4	22 210	53	104,9	105,5
DOLNOŚLĄSKIE	18 040	79	91,0	92,3	1 022	37	91,4	93,4
KUJAWSKO-POMORSKIE	7 267	55	100,0	102,8	920	48	109,4	114,3
LUBELSKIE	4 691	48	96,6	96,9	476	26	114,0	111,2
LUBUSKIE	4 534	67	104,2	106,1	274	39	80,5	80,8
ŁÓDZKIE	11 689	70	94,9	96,1	954	50	81,8	79,0
MAŁOPOLSKIE	14 368	66	111,4	112,2	1 686	40	109,9	107,1
MAZOWIECKIE	47 746	121	106,5	105,2	7 216	78	123,3	120,3
OPOLSKIE	3 487	59	92,6	93,5	482	69	104,4	107,1
PODKARPACKIE	6 927	51	104,8	105,9	663	35	103,7	104,0
PODLASKIE	4 084	72	100,7	103,2	703	59	135,7	140,0
POMORSKIE	9 528	61	107,7	108,4	1 348	43	89,3	91,4
ŚLĄSKIE	28 099	63	105,9	105,3	2 504	50	92,7	95,5
ŚWIĘTOKRZYSKIE	3 488	53	102,6	104,6	272	30	68,4	66,9
WARMIŃSKO-MAZURSKIE	3 790	49	93,2	96,3	400	40	145,9	152,3
WIELKOPOLSKIE	21 263	63	102,4	105,2	2 751	69	102,0	105,5
ZACHODNIOPOMORSKIE	4 631	50	86,8	88,0	539	49	77,3	85,6

# CERTYFIKAT STAROPOLSKI - RZETELNY PRZEDSIĘBIORCA



## Certyfikat rzetelności niezbędny w kontaktach biznesowych

Staropolska Izba Przemysłowo-Handlowa honoruje solidne firmy, przyznając im Certyfikat Staropolski – Rzetelny Przedsiębiorca. Posiadanie tego świadectwa jest sygnałem dla innych, że mają do czynienia z odpowiedzialnym, liczącym się na rynku partnerem.

Certyfikat Staropolski – Rzetelny Przedsiębiorca przyznawany jest raz w roku.

Uroczystość wręczenia odbędzie się w dniu 16 maja 2024 r.  
w Dawnym Pałacu Biskupów Krakowskich w Kielcach

Certyfikat Staropolski na skróty:

**Adresaci:** firmy z siedzibą na terenie województwa świętokrzyskiego, prowadzące działalność gospodarczą minimum 2 lata oraz instytucje z siedzibą na terenie województwa świętokrzyskiego.

**Warunki przyznania:** wypełnienie wniosku, dołączenie dokumentów i oświadczeń wymienionych w regulaminie, które zostaną zweryfikowane przez specjalistów SIPH, wniesienie opłaty.

**Forma certyfikatu:** dyplom i emblemat w metalu.

**Okres ważności:** 1 rok.

W bieżącej edycji „Certyfikatu Staropolskiego” dokumenty przyjmujemy do 12 kwietnia 2024 r.

**Kontakt:** Grzegorz Ściwiarski e-mail: [g\\_sciwiarski@siph.com.pl](mailto:g_sciwiarski@siph.com.pl) tel. 41 344 43 92 w. 53



# SIPH poleca wydarzenie kulturalne

Dario Fo  
**ZWIĄZEK otwarty**  
REŻYSERIA  
Bartłomiej Nowosielski

małżeństwo zagra



16+

**08.03**  
**2024**  
g.18.00

**Ewelina Kudeń-Nowosielska**  
M jak miłość

**Bartłomiej Nowosielski**  
Teatr ATENEUM w Warszawie,  
M jak miłość

Jedną z najzabawniejszych  
komedii małżeńskich  
wszechczasów,  
zawsze aktualna

**WOJEWÓDZKI DOM KULTURY**  
IM. JÓZEFA PIŁSUDSKIEGO W KIELCACH  
ul. ks. Piotra Ściegiennego 2  
SALA WIDOWISKOWA

PRODUKCJA  
**impresja**  
Informacje: ☎ 608 881 155

WSPÓŁORGANIZACJA  


PATRONAT MEDIALNY  
**Echo Dnia**  
echodnia.eu

BILETY dostępne online:  
www.kupbilecik.pl  
lub pod numerem tel:  
6 93 817 891

FARSA. KOMEDIA DELL'ARTE. Tekst o małżeństwie napisany przez... małżeństwo, w sensie jak najbardziej dosłownym: Dario Fo, laureat Literackiej Nagrody Nobla z 1997 roku, stworzył „Związek otwarty” wraz z żoną, Franką Rame. Jego osią jest kpina i zabawa instytucją małżeństwa, żonglowanie stereotypami odnoszącymi się do natury kobiet i mężczyzn. Tytułowy „nowoczesny” związek otwarty to związek wolnych – tzn. niewiernych sobie – małżonków. Sztuka o małżeństwie napisana przez małżeństwo. Więc jak najbardziej autentyczna i taka, po której powiecie – „faktycznie tak jest!”. Tematycznie – krąży wokół relacji małżeńskich i stara się je zrozumieć i rozpracować na różne sposoby, m.in. za pomocą stereotypów dotyczących natury kobiet i mężczyzn.

*„Trzeba to raz powiedzieć: związek otwarty ma swoje wady! Główna zasada brzmi: jeśli otwarty związek dwóch osób ma funkcjonować, może być otwarty tylko z jednej strony – po stronie mężczyzny!*

*Bo jak się związek otworzy z obu stron, to powstaje przeciąg!”*