

KW „Morawica” S.A.  
przyjazna pracownikom



Prezydent RP Andrzej Duda i Prezes Józef Dąbek

Z przyjemnością informujemy, iż Kopalnia Wapienia „Morawica” S.A. po raz 5, rekordowy!, została uhonorowana certyfikatem Pracodawca Przyjazny Pracownikom.

Jest to nagroda przyznawana przez Komisję Krajową Niezależnego Samorządnego Związku Zawodowego „Solidarność”

*Dokończenie na str. 3*

## Powitanie lata

Na plenerowej Radzie Dyrektorów spotkali się 7 czerwca członkowie SIPH.

W tym roku tradycyjne spotkanie integracyjne przypadło na początek lata. Pogoda dopisała, toteż pod wiatą Hotelu ECHO w podkieleckiej Cedzynie zebrało się ponad 60 osób. W silnym składzie stawiły się władze Izby: Rada Główna z przewodniczącym Andrzejem Witkowskim i Komisja Rewizyjna z wiceprzewodniczącym Edwardem Przywałą. W imieniu Zarządu uczestników powitał prezydent SIPH Cezary Tkaczyk.

*Dokończenie na str. 3*

## Walne Zgromadzenie Członków SIPH



Głosowanie podczas Walnego Zgromadzenia SIPH

Walne Zgromadzenie Członków SIPH odbyło się 27 czerwca. Podsumowano działalność w 2023 roku.

Pierwszym punktem obrad były wybory Prezydium Walnego Zgromadzenia. Zasiadli w nim: Przewodniczący – Pan Rafał Chaba (Globtrak Polska Sp. z o.o.), Zastępca Przewodniczącego – Pan Dariusz Trzebiński (Kancelaria Prawna Trzebiński & Partnerzy), Sekretarz Zgromadzenia – Pani Aneta Oleszek (Podopharm Sp. z o.o., Sp. k.) oraz Asesorowie: Pan Artur Polakowski (Canea) i Pan Edward Przywałą (Zakład Kamieniarski „Przywałą Stones”).

Następnie przyjęto regulamin Walnego Zgromadzenia oraz porządek obrad. Przewodniczący Walnego Zgromadzenia zaprezentował kandydatów do Komisji Mandatowo-Skrutacyjnej. Wybrano do niej: Pana Stefana Sikorę – Przewodniczącego (Bio-Med. Sp. z o.o.) oraz Pana Amadeusza Dąbka (Kopalnia Wapienia „Morawica” S.A.) i Pana Sławomira

Szcześniaka (Goldenmark Center Sp. z o.o. Oddział Kielce).

Komisję Uchwał i Wniosków tworzyli: Pan Dariusz Wątroba – Przewodniczący (ZDZ Kielce Sp. z o.o.), Pani Ewelina Lewandowska (Biuro Podatkowo-Rachunkowe Ewelina Lewandowska) i Pan Krzysztof Zaremba (Zespół Szkół im. Verne`a).

W kolejnym punkcie obrad Prezydent Cezary Tkaczyk zaprezentował sprawozdanie Zarządu z działalności Izby za 2023 rok. Z kolei sprawozdanie Rady Główniej wygłosił jej Przewodniczący Andrzej Witkowski, a sprawozdanie Komisji Rewizyjnej – Przewodniczący Dariusz Trzebiński.

Walne Zgromadzenie przyjęło następujące uchwały:

- o zatwierdzeniu sprawozdania Zarządu SIPH za 2023 rok;
- o udzieleniu Zarządowi absolutorium za 2023 rok;

*Dokończenie na str. 3*

Staropolska Izba  
Przemysłowo-Handlowa  
w Kielcach

Rok założenia 1990

ul. Sienkiewicza 53,  
25-002 Kielce  
tel. 48 41 344 43 92  
sekretariat@siph.com.pl  
www.siph.com.pl

#### KIEROWNICTWO IZBY

##### Prezydent

Cezary Tkaczyk

##### Przewodniczący Rady Głównej

Andrzej Witkowski

##### Przewodniczący Komisji Rewizyjnej

Dariusz Trzebiński

#### BIURO SIPH

##### Dyrektor

Cezary Tkaczyk – w. 23

##### Wicedyrektor

Joanna Makuch – w. 22

##### Wicedyrektor

Dorota Bisińska – w. 26

##### Sekretarz

Grzegorz Ściwiarski – w. 53

##### Główna księgową

Dorota Sęplewska – w. 39

##### Sprawy członkowskie

Jarosław Bator – w. 24

##### Ośrodek EEN

Sylwia Zieja – w. 42

##### Sąd Arbitrażowy

Piotr Brych – w. 47

##### Szkolenia

Emilia Sutowicz – w. 34

# Czerwiec w skrócie

• Podczas Taiwan Expo 2024 w Berlinie **Targi Kielce** podpisały umowę o współpracy z Tajwańską Radą Rozwoju Handlu Zewnętrznego (TAITRA), organizacją uznawaną za jeden z głównych motorów napędowych tajwańskiego handlu międzynarodowego.

• Targi HILLHEAD, Quarrying, Construction and Recycling Exhibition odbyły się w kamieniołomie Hillhead w brytyjskim Buxton. To największa wystawa tego typu na świecie, przyciągająca ponad 20 000 odwiedzających i prezentująca ponad 600 wystawców z branży wydobywania, budownictwa i recyklingu. **Progress Eco S.A.** na swoim stoisku prezentowała nowoczesne rozwiązania w zakresie przesiewania i klasyfikacji.

• **Progress Eco S.A.** uczestniczyła w II Kongresie Górnictwa Skalnego w Cedzynie k. Kielc. Wydarzenie odbywało się pod hasłem „Konsolidacja branży górnictwa skalnego – szanse i zagrożenia”, co stanowiło platformę do analizy obecnych wyzwań oraz możliwości stojących przed branżą.

• **Formaster Group** wystartowała z nową kampanią marki Dafi, dotyczącą gazowanej filtrowanej wody. Saturator Dafi Puchair to rozwiązanie pozwalające zapomnieć

o jednorazowych butelkach plastikowych, a w domowych zacisku cieszyć się z gazowanej wody. Ambasadorką produktu została Joanna Krupa – świadoma ekologii i prawidłowego odżywiania modelka.

• Spółka **Toolmex Truck** brała udział w Centralnych Targach Maszyn, Urządzeń i Sprzętu Roboczego eRobocze Show w Lubieniu Kujawskim. To największa w Polsce wystawa maszyn roboczych, które oprócz prezentacji uczestniczą w dynamicznych pokazach i są udostępniane do testów.

• W starachowickiej spółce **M.A.S.** odbyło się spotkanie informacyjne na temat finalizacji budowy hali produkcyjnej oraz Centrum Badawczo-Rozwojowego. Zaprezentowano m.in. planowane korzyści z wdrożenia hybrydowych agregatów chłodniczych. W maju M.A.S. została nagrodzona za tę innowację **Novatorem 2023**.

• Tłumy uczestników przyciągnęło na kielecki plac Artystów „Święto Wody”, zorganizowane przez **Wodociągi Kieleckie**. Gwiazdą wieczoru był zespół Elektryczne Gitary. Po koncercie widzowie częstowani byli urodzinowym tortem – w tym roku Wodociągi Kieleckie obchodzą jubileusz 95-lecia.

## Od niedawna w SIPH

Szumielewicz Szkolenia to miejsce, gdzie wiedza spotyka się z wieloletnią praktyką. Nasza firma powstała, by przekazywać najlepsze praktyki pracy na wybranych sprzętach budowlanych i by dać przyszłym operatorom pewność siebie w podejmowanych działaniach.

Nasza wiedza i doświadczenie wynika z ponad 30 lat pracy na specjalistycznym sprzęcie budowlanym dla różnych sektorów gospodarki. **Jesteśmy firmą**, która wyszła od praktyki i teraz z **sukcesem**, bazując na zdobytym doświadczeniu, **szkoli nowych operatorów**.

Nasza siedziba znajduje się w Skarżysku-Kamiennej, ale działamy na terenie całej Polski. W swojej ofercie posiadamy kursy na: koparki (kl. I i III), koparko-ładowarki, ładowarki (kl. III), żurawie samojezdne, żurawie przenośne i przewoźne (HDS), żurawie stacyjne, suwnice, wciągarki i wciągarki, podesty ruchome, wózki jezdniowe podnośnikowe (klasyczne wózki widłowe oraz specjalizowane ze zmiennym wysięgnikiem), windy towarowo-osobowe. Nieustannie też rozwijamy portfolio naszych szkoleń.

Na pierwszym miejscu stawiamy naszych Klientów, dając im ponadprzeciętną jakość. Zajęcia prowadzone są wyłącznie przez

## SZUMIELEWICZ

— SZKOLENIA —

Patrycja Szumielewicz - Właścicielka  
ul. Sienkiewicza 41/1  
26-110 Skarżysko-Kamienna  
www.szumielewicz-szkolenia.pl

wykładowców i praktyków z wieloletnim doświadczeniem. Szkolimy na nowoczesnym sprzęcie wysokiej klasy, który na co dzień pracuje dla najbardziej wymagających inwestorów.

Wiemy, że by stać się liderem i specjalistą w swojej dziedzinie trzeba poświęcić dużo czasu, sił i zaangażowania, dlatego:

• jesteśmy stale dostępni dla naszych kursantów – odpowiadamy na każde pytanie,

• wskazujemy mocne strony, które należy wykorzystać, ale też to, co trzeba udoskonalić, by przyszła praca była efektywna i bezpieczna,

• jesteśmy elastyczni – możemy zorganizować kursy w bardzo krótkim czasie, dla nawet bardzo niewielkiej grupy osób.

Zapraszamy do współpracy.

## Oferty firm członkowskich

### Imprezy Targów Kielce

**3-6.IX.2024**

• XXXII Międzynarodowy Salon Przemysłu Obronnego MSPO

**24-25.IX.2024**

• XXV Międzynarodowe Targi Technologii dla Odlewnictwa METAL

• XVIII Międzynarodowe Targi Aluminium i Technologii, Materiałów i Produktów Metali Nieżelaznych ALUMINIUM & NONFERMET

• 4. Obróbka Ciepła Metali HEAT TREATMENT

• VI Targi Recyklingu Metali Nieżelaznych RECYKLING

• XXXIII Targi Przemysłowej Techniki Pomiarowej oraz Badań Nieniszczących CONTROL-TECH

**26-27.IX.2024**

• V Międzynarodowy Kongres Biur Rachunkowych MKBR

[www.targikielce.pl](http://www.targikielce.pl)

### Oferta SEKA S.A.

SEKA S.A.

Szkolenia-Nadzór-Ochrona środowiska  
Nasza główne obszary działania to:

- bezpieczeństwo pracy i ppoż. oraz ochrona środowiska,
- szkolenia energetyczne (grupy: G1, G2, G3),
- szkolenia zawodowe z obsługi urządzeń transportu bliskiego (sawnice, wózki, podesty, dźwigi towarowe),
- szkolenia z pierwszej pomocy,
- doradztwo w zakresie prawa pracy oraz sprawach personalnych.

SEKA zaprasza do zapoznania się z bogatą ofertą szkoleń online.

SEKA S.A. O/Kielce ul. Św. Leonarda 1  
tel. 41 230 98 50, 503 091 045/  
e-mail: [kielce@seka.pl](mailto:kielce@seka.pl)  
[www.seka.pl/nasze-biura/kielce/](http://www.seka.pl/nasze-biura/kielce/)

### Oferta ZDZ Kielce

ZDZ Kielce posiada najbogatszą w województwie świętokrzyskim ofertę edukacyjną, na którą składają się kursy i seminaria oraz szkoły dla młodzieży i dorosłych. Umożliwia też uzyskanie świadectw, dyplomów, zaświadczeń oraz specjalistycznych uprawnień. Zapraszamy do zapoznania się z ofertą na stronie <https://www.zdz.kielce.pl>

## Powitanie lata



Prezydent SIPH Cezary Tkaczyk wita uczestników spotkania

*Dokończenie ze str. 1*

Do jubileuszu 100-lecia Banku Gospodarstwa Krajowego nawiązali w krótkim wystąpieniu jego przedstawiciele – Piotr Waluszewski, dyrektor Regionu Świętokrzyskiego i Janusz Krupa, dyrektor rozwoju Regionu Świętokrzyskiego. Bank był partnerem organizacji spotkania – serdecznie dziękujemy.

Z kolei Piotr Haber z PZU Sport zaprezentował ofertę abonamentu dla pracowników

na różne formy aktywności, przygotowaną specjalnie dla firm członkowskich.

Po prezentacjach prezydent SIPH poprowadził losowanie loterii wizytówkowej. Upominki były liczne i różnorodne – sprezentowano nawet plecaki ewakuacyjne. Niektórym uczestnikom szczęście dopisało dwa razy, jako że fantów wystarczyło na więcej niż jedną turę. Wszystkim darczyńcom składamy wielkie podziękowania. Dziękujemy również Hotelowi ECHO za smaczne potrawy z grilla oraz za pomoc organizacyjną.

## Walne Zgromadzenie Członków SIPH

*Dokończenie ze str. 1*

- o zatwierdzeniu sprawozdania z działalności Rady Głównej SIPH za 2023 rok;
- o zatwierdzeniu sprawozdania Komisji Rewizyjnej SIPH za 2023 rok;
- o pokryciu straty SIPH za 2023 rok.

W trakcie obrad Prezydent Cezary Tkaczyk złożył podziękowania za 35 lat aktywności na rzecz Izby Prezesowi Inwex Sp. z o.o. Panu Stanisławowi Szczepaniakowi, który wygłosił prelekcję na temat swoich wynalazków leczących choroby nowotworowe.

## KW „Morawica” S.A. przyjazna pracownikom

*Dokończenie ze str. 1*

na okres 3 lat pracodawcom wyróżniającym się w stosowaniu dobrych praktyk w zakresie przestrzegania przepisów prawa pracy, stabilności zatrudnienia oraz prawa do zrzeszania w związki zawodowe. Nagroda ta została wręczona Prezesowi Józefowi Dąbowskiemu przez Prezydenta RP Andrzeja Dudę

w obecności Przewodniczącego KK NSZZ „Solidarność” Piotra Dudy.

Spółka została wyróżniona za zbudowanie wyjątkowej atmosfery, która sprzyja współpracy z pracownikami i związkami zawodowymi, za poszanowanie praw i godności pracownika oraz doskonałe wyniki biznesowe przy zapewnieniu pracownikom komfortu, wsparcia i możliwości rozwoju zawodowego.

# Koniunktura gospodarcza w czerwcu 2024

W czerwcu br. w większości obszarów gospodarki oceny koniunktury formułowane przez przedsiębiorców są negatywne. Najbardziej pesymistyczne nastroje panują wśród jednostek zajmujących się informacją i komunikacją spadek wartości wskaźnika o 28,6 w skali miesiąca. Bardziej negatywnie niż w maju br. oceniają koniunkturę także podmioty prowadzące działalność w zakresie budownictwa oraz zakwaterowania i gastronomii. W przetwórstwie przemysłowym oraz handlu hurtowym oceny koniunktury są negatywne, choć na poziomie zbliżonym do tego zarejestrowanego w maju br. Tylko w handlu detalicznym odnotowano wzrost wskaźnika — o 4,7 w porównaniu z poprzednim miesiącem.

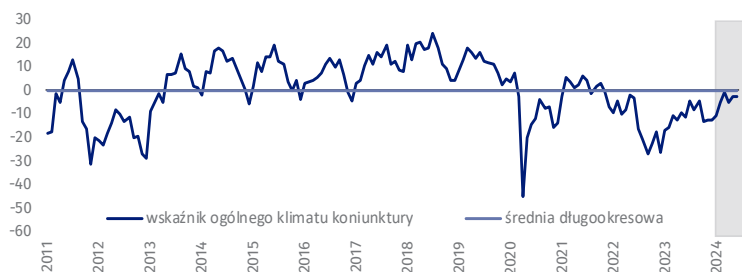
↑ **-2,4**

Wskaźnik ogólnego klimatu koniunktury gospodarczej w przetwórstwie przemysłowym



## Przetwórstwo przemysłowe (wykres 1)

Wskaźnik ogólnego klimatu koniunktury kształtuje się na poziomie minus 2,4, tj. podobnym jak przed miesiącem (minus 2,6).



WYSZCZEGÓLNIENIE		Analogiczny miesiąc ubiegłego roku	Ubiegły miesiąc	<b>Bieżący miesiąc</b>	Średnia długookresowa
	wskaźnik ogólnego klimatu koniunktury	-11,3	-2,6	<b>-2,4</b>	0,1
	składowa "diagnostyczna" wskaźnika	-8,4	-8,9	<b>-4,1</b>	-1,5
	składowa "prognostyczna" wskaźnika	-14,2	3,7	<b>-0,6</b>	1,6
	wskaźnik ogólnego klimatu koniunktury	-13,5	-0,3	<b>-4,8</b>	-8,4
	składowa "diagnostyczna" wskaźnika	-14,1	-9,7	<b>-9,2</b>	-10,5
	składowa "prognostyczna" wskaźnika	-12,9	9,2	<b>-0,4</b>	-6,3
	wskaźnik ogólnego klimatu koniunktury	-6,0	-13,8	<b>-14,4</b>	2,1
	składowa "diagnostyczna" wskaźnika	0,5	-16,4	<b>-12,9</b>	6,8
	składowa "prognostyczna" wskaźnika	-12,4	-11,1	<b>-15,8</b>	-2,6
	wskaźnik ogólnego klimatu koniunktury	-6,3	-3,8	<b>0,9</b>	-6,9
	składowa "diagnostyczna" wskaźnika	-1,8	-1,0	<b>5,1</b>	-5,0
	składowa "prognostyczna" wskaźnika	-10,8	-6,6	<b>-3,4</b>	-8,8
	wskaźnik ogólnego klimatu koniunktury	-4,3	12,4	<b>7,1</b>	-6,2
	składowa "diagnostyczna" wskaźnika	-11,9	17,1	<b>10,7</b>	-7,8
	składowa "prognostyczna" wskaźnika	3,3	7,7	<b>3,5</b>	-4,5
	wskaźnik ogólnego klimatu koniunktury	-8,6	-8,2	<b>-12,4</b>	0,5
	składowa "diagnostyczna" wskaźnika	-6,3	-19,7	<b>-13,0</b>	-0,9
	składowa "prognostyczna" wskaźnika	-10,9	3,4	<b>-11,8</b>	2,0
	wskaźnik ogólnego klimatu koniunktury	5,2	10,7	<b>-17,9</b>	3,2
	składowa "diagnostyczna" wskaźnika	17,8	18,3	<b>-38,8</b>	13,3
	składowa "prognostyczna" wskaźnika	-7,4	3,0	<b>3,0</b>	-6,9

# Świętokrzyskie w maju 2024

- W maju 2024 r. kolejny miesiąc z rzędu wystąpił spadek produkcji sprzedanej przemysłu w skali roku. W porównaniu z majem 2023 r. sprzedaż zmniejszyła się o 7,7% (rok wcześniej odnotowano spadek o 2,8%).

- Po spadku przed miesiącem ponownie zwiększyła się produkcja budowlano-montażowa w ujęciu rocznym. W relacji do maja 2023 r. produkcja zwiększyła się o 1,1% (wobec wzrostu rok wcześniej o 15,0%).

- Według wstępnych danych w maju br. przekazano do użytkowania o 10,6% mniej mieszkań niż w analogicznym miesiącu ub. roku. Zwiększyła się natomiast liczba mieszkań, których budowę rozpoczęto (o 5,5%) oraz liczba mieszkań, na których budowę wydano pozwolenia lub dla których dokonano zgłoszenia z projektem budowlanym (o 94,0%).

- W maju br. sprzedaż detaliczna zmniejszyła się w skali roku o 3,9% (przed rokiem odnotowano spadek o 9,6%), a sprzedaż hurtowa wzrosła o 9,8% wobec ubiegłorocznego spadku na poziomie 15,1%.

- W maju 2024 r. utrzymał się spadek przeciętnego zatrudnienia w sektorze przedsiębiorstw w skali roku. Przeciętne zatrudnienie zmniejszyło się o 0,7% (wobec spadku o 2,4% w analogicznym miesiącu 2023 r.). Stopa bezrobocia była niższa niż przed rokiem (7,3% wobec 7,8%).

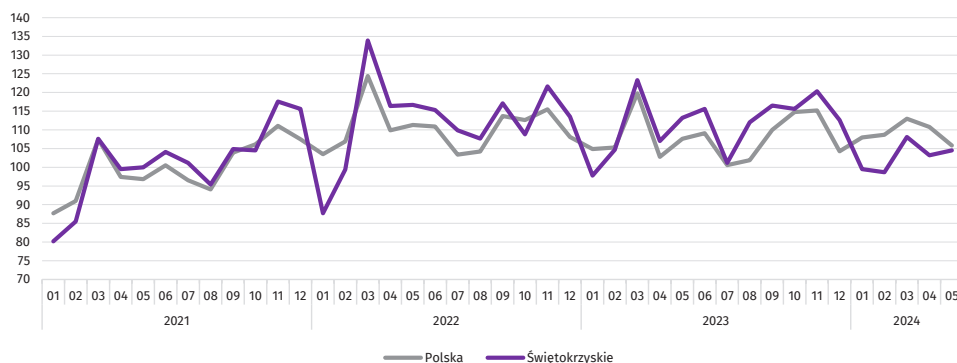
- Przeciętne miesięczne wynagrodzenie brutto w sektorze przedsiębiorstw w maju 2024 r. było o 15,3% wyższe od zanotowanego rok wcześniej i o 1,2% wyższe niż przed miesiącem. Na przestrzeni pięciu miesięcy 2024 r. przeciętne wynagrodzenie brutto wzrosło w większym stopniu niż przed rokiem (o 15,3% wobec 13,6%).

- Ceny towarów i usług konsumpcyjnych w 1 kwartale br. wzrosły w porównaniu z analogicznym okresem 2023 r. o 1,7%; dla porównania w 4 kwartale 2023 r. wzrost cen w ujęciu rocznym był większy i wyniósł 5,2%.

- Na rynku rolnym w maju 2024 r. przeciętne ceny omawianych produktów rolnych (z wyjątkiem cen ziemniaków) ukształtowały się poniżej poziomu sprzed roku. W ujęciu miesięcznym wyższe były ceny skupu żywca wieprzowego i wołowego oraz ziemniaków na targowiskach. Poprawiła się opłacalność tuczu trzody chlewnej.

- Na koniec maja br. liczba podmiotów gospodarki narodowej wpisanych do rejestru REGON zwiększyła się w skali roku o 2,2%, a w porównaniu z miesiącem poprzednim wzrosła o 0,2%. Znacznie zmniejszyła się natomiast w relacji do kwietnia br. liczba jednostek nowo zarejestrowanych oraz wykreślonych z rejestru REGON (spadek po 30,3%).

## Dynamika produkcji sprzedanej przemysłu (przeciętna miesięczna 2015=100)



Produkcja sprzedana budownictwa (w cenach bieżących) w maju 2024 r. wyniosła 522,2 mln zł i była o 29,9% mniejsza niż przed rokiem. Wydajność pracy w budownictwie, mierzona produkcją sprzedaną na 1 zatrudnionego wyniosła (w cenach bieżących) 56,4 tys. zł i w skali roku zmalała o 30,1%. Przeciętne zatrudnienie w budownictwie w maju 2024 r. było o 0,3% większe niż przed rokiem, przy wzroście przeciętnego miesięcznego wynagrodzenia brutto o 24,2%.

## Dynamika (w cenach stałych) i struktura (w cenach bieżących) produkcji sprzedanej przemysłu

Wyszczególnienie	05 2024	01-05 2024	
		analogiczny okres roku poprzedniego=100	w odsetkach
<b>Ogółem</b>	<b>92,3</b>	<b>93,1</b>	<b>100,0</b>
Górnictwo i wydobywanie	150,8	116,6	6,2
Przetwórstwo przemysłowe	91,7	94,7	79,2
w tym produkcja:			
artykułów spożywczych	97,4	96,0	10,3
wyrobów z drewna, korka, słomy i wikliny <sup>a</sup>	119,3	95,8	2,2
wyrobów z gumy i tworzyw sztucznych	121,2	123,3	3,1
wyrobów z pozostałych mineralnych surowców niemetalicznych	92,5	91,6	21,5
metali	88,6	89,2	10,7
wyrobów z metali <sup>a</sup>	90,5	114,3	9,0
maszyn i urządzeń <sup>a</sup>	79,0	83,2	4,3
pojazdów samochodowych, przyczep i naczep <sup>a</sup>	83,4	85,5	10,3
Wytwarzanie i zaopatrywanie w energię elektryczną, gaz, parę wodną i gorącą wodę <sup>a</sup>	73,9	75,0	11,9
Dostawa wody; gospodarowanie ściekami i odpadami; rekultywacja <sup>a</sup>	109,0	102,1	2,6

## Dynamika i struktura (w cenach bieżących) sprzedaży detalicznej

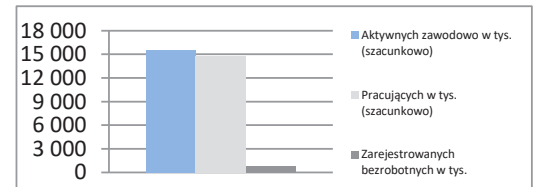
Wyszczególnienie	05 2024	01-05 2024	
		analogiczny okres roku poprzedniego=100	w odsetkach
<b>Ogółem<sup>a</sup></b>	<b>96,1</b>	<b>94,5</b>	<b>100,0</b>
w tym:			
Pojazdy samochodowe, motocykle, części	120,0	120,0	4,6
Paliwa stałe, ciekłe i gazowe	182,7	186,6	6,9
Żywność, napoje i wyroby tytoniowe	98,3	99,6	32,2
Pozostała sprzedaż detaliczna w niewyspecjalizowanych sklepach	95,0	99,3	1,7
Farmaceutyki, kosmetyki, sprzęt ortopedyczny	78,4	66,1	10,7
Tekstylna, odzież, obuwie	85,9	92,3	0,8
Meble, rtv, agd	97,2	103,1	13,0
Prasa, książki, pozostała sprzedaż w wyspecjalizowanych sklepach	81,4	85,4	5,3
Pozostałe	79,9	83,5	22,8

**POLSKA**

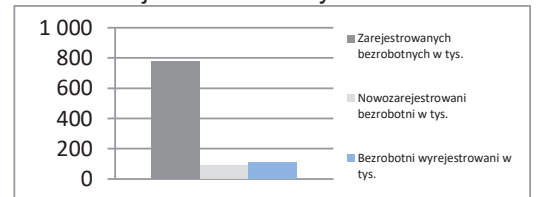
<b>Powierzchnia</b>	w km <sup>2</sup>	312 680	<b>Ludność</b> tys.	37 637
	% Polski	100,0%	% Polski	100,0%
<b>Gęstość zaludnienia</b>	osób na km <sup>2</sup>	120,4	<b>Współczynnik urbanizacji</b>	59,5%
	Polska	120,4	Polska	59,5%
<b>PKB na mieszkańca</b>	tys. PLN	90 607	<b>PKB</b>	mIn PLN 3 410 137
	Średnia Polski = 100%	100,0%	% Polski	100,0%

**Rynek pracy**
**koniec maja 2024**

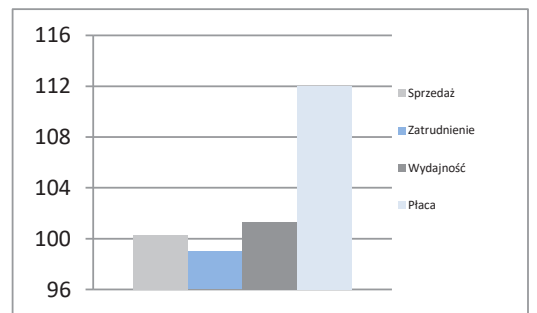
Zarejestrowanych bezrobotnych w tys.	776,6
Pracujących w tys. (szacunkowo)	14 755,4
Aktywnych zawodowo w tys. (szacunkowo)	15 532,0
Stopa bezrobocia	5,0%
	Polska 5,0%

**Rynek pracy**

**Rynek pracy**
**w maju 2024**

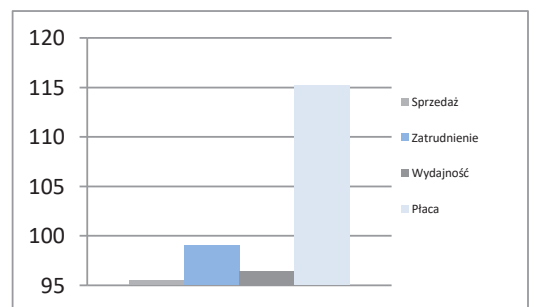
Bezrobotnych na ofertę pracy	12,0
Nowozarejestrowani bezrobotni w tys.	86,1
Bezrobotni wyrejestrowani w tys.	106,5

**Rejestr bezrobotnych**

**Przemysł - sektor przedsiębiorstw**
**I-V 2024**

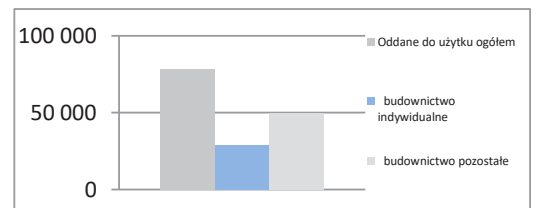
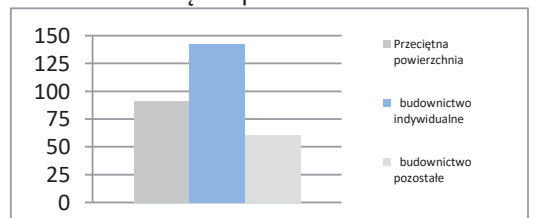
Sprzedaż	mIn PLN	964 668
Sprzedaż na zatrudnionego	tys. PLN	354
Zatrudnienie	w tys.	2 725
Płaca	PLN	7 974
Sprzedaż	I-V 2023 = 100	100,3
Zatrudnienie	I-V 2023 = 100	99,0
Wydajność	I-V 2023 = 100	101,3
Płaca	I-V 2023 = 100	112,0

**Dynamiki - przemysł**

**Budownictwo - sektor przedsiębiorstw**
**I-V 2024**

Sprzedaż	mIn PLN	138 663
Sprzedaż na zatrudnionego	tys. PLN	335
Zatrudnienie	w tys.	414
Płaca	PLN	7 738
Sprzedaż	I-V 2023 = 100	95,5
Zatrudnienie	I-V 2023 = 100	99,0
Wydajność	I-V 2023 = 100	96,5
Płaca	I-V 2023 = 100	115,2

**Dynamiki - budownictwo**

**Mieszkania oddane do użytku**
**I-V 2024**

Oddane do użytku ogółem	szt.	78 691
budownictwo indywidualne	szt.	29 115
budownictwo pozostałe	szt.	49 576
Dynamika	I-V 2023 = 100	84,1
Powierzchnia ogółem	tys. m <sup>2</sup>	7 171
budownictwo indywidualne	tys. m <sup>2</sup>	4 145
budownictwo pozostałe	tys. m <sup>2</sup>	3 026
Dynamika	I-V 2023 = 100	79,2
Przeciętna powierzchnia	m <sup>2</sup>	91
budownictwo indywidualne	m <sup>2</sup>	142
budownictwo pozostałe	m <sup>2</sup>	61

**Liczba mieszkań w szt.**

**Przeciętna powierzchnia lokalu m<sup>2</sup>**


**Porównanie województw**
**Dane podstawowe**

	Powierzchnia		Ludność		Gęstość zal. osób na km <sup>2</sup>	Wsp. urban. w %	PKB (2023)	
	w km <sup>2</sup>	% Polski	w tys.	% Polski			mln PLN	PLN na mieszk
POLSKA	312 680	100,0%	37 637	100,0%	120,4	59,5%	3 410 137	90 607
DOLNOŚLĄSKIE	19 947	6,4%	2 879	7,7%	144,3	67,4%	293 272	101 855
KUJAWSKO-POMORSKIE	17 971	5,7%	1 996	5,3%	111,1	57,9%	148 682	74 490
LUBELSKIE	25 122	8,0%	2 011	5,3%	80,0	46,1%	124 470	61 895
LUBUSKIE	13 988	4,5%	975	2,6%	69,7	64,1%	72 636	74 498
ŁÓDZKIE	18 219	5,8%	2 363	6,3%	129,7	61,8%	201 539	85 308
MAŁOPOLSKIE	15 183	4,9%	3 430	9,1%	225,9	47,9%	274 516	80 043
MAZOWIECKIE	35 558	11,4%	5 511	14,6%	155,0	64,6%	784 672	142 396
OPOLSKIE	9 412	3,0%	937	2,5%	99,5	52,7%	66 839	71 355
PODKARPACKIE	17 846	5,7%	2 072	5,5%	116,1	41,0%	126 857	61 233
PODLASKIE	20 187	6,5%	1 138	3,0%	56,4	60,8%	76 046	66 813
POMORSKIE	18 310	5,9%	2 360	6,3%	128,9	62,3%	213 475	90 471
ŚLĄSKIE	12 333	3,9%	4 320	11,5%	350,3	75,8%	413 309	95 671
ŚWIĘTOKRZYSKIE	11 711	3,7%	1 169	3,1%	99,8	45,1%	73 659	63 037
WARMIŃSKO-MAZURSKIE	24 173	7,7%	1 358	3,6%	56,2	58,9%	85 935	63 286
WIELKOPOLSKIE	29 827	9,5%	3 488	9,3%	116,9	53,0%	333 511	95 617
ZACHODNIOPOMORSKIE	22 892	7,3%	1 632	4,3%	71,3	68,0%	120 719	73 979

**Rynek pracy**

	Aktywni zaw.	Bezrobotni rejestrowani		Pracujący w tys.			Płace w PLN	
	w tys.	w tys.	stopa w %	ogółem	przemysł	budownictwo	przemysł	budownictwo
POLSKA	15 533	776,6	5,0%	14 756	2 725	414	7 974	7 738
DOLNOŚLĄSKIE	1 213	54,6	4,5%	1 159	227	28	8 735	8 147
KUJAWSKO-POMORSKIE	763	53,4	7,0%	709	131	20	7 083	7 154
LUBELSKIE	758	55,3	7,3%	702	99	18	7 472	6 436
LUBUSKIE	352	15,5	4,4%	337	68	7	7 458	6 439
ŁÓDZKIE	1 002	53,1	5,3%	949	167	19	7 658	7 051
MAŁOPOLSKIE	1 448	60,8	4,2%	1 387	218	42	7 822	7 144
MAZOWIECKIE	2 683	110,0	4,1%	2 573	393	92	8 800	9 582
OPOLSKIE	345	19,3	5,6%	325	59	7	7 715	7 414
PODKARPACKIE	777	64,5	8,3%	713	135	18	7 147	6 391
PODLASKIE	446	29,9	6,7%	416	57	12	6 960	7 758
POMORSKIE	939	43,2	4,6%	896	156	31	8 034	7 428
ŚLĄSKIE	1 747	62,9	3,6%	1 684	444	50	8 665	7 291
ŚWIĘTOKRZYSKIE	433	31,6	7,3%	401	66	9	7 317	6 669
WARMIŃSKO-MAZURSKIE	478	36,8	7,7%	441	77	9	7 007	6 569
WIELKOPOLSKIE	1 557	46,7	3,0%	1 510	336	40	7 475	7 493
ZACHODNIOPOMORSKIE	592	39,1	6,6%	553	92	11	7 377	6 772

**Wyniki przedsiębiorstw**

	Przemysł				Budownictwo			
	I-V 2024		I-V 2024		I-V 2024		I-V 2024	
	Sprzedaż og.	Na zatrud.	Sprzedaż	Wydajność	Sprzedaż og.	Na zatrud.	Sprzedaż	Wydajność
	mln PLN	tys. PLN	I-V 2023 = 100		mln PLN	tys. PLN	I-V 2023 = 100	
POLSKA	964 668	354	100,3	101,3	138 663	335	95,5	96,5
DOLNOŚLĄSKIE	92 177	406	88,5	90,2	8 208	293	93,2	94,3
KUJAWSKO-POMORSKIE	36 748	281	99,1	102,0	5 163	258	100,6	101,0
LUBELSKIE	25 869	261	102,1	102,3	3 600	200	103,6	103,5
LUBUSKIE	21 854	321	96,8	98,4	1 254	179	77,5	78,8
ŁÓDZKIE	57 125	342	96,7	98,1	7 021	370	86,9	86,2
MAŁOPOLSKIE	73 834	339	102,2	102,6	12 382	295	102,0	100,0
MAZOWIECKIE	226 256	576	107,9	106,7	40 988	446	102,4	101,3
OPOLSKIE	18 396	312	93,8	95,6	2 751	393	90,6	91,1
PODKARPACKIE	34 943	259	98,5	99,9	4 480	249	94,3	96,0
PODLASKIE	20 398	358	101,9	104,2	4 015	335	98,5	99,4
POMORSKIE	49 545	318	102,8	103,7	10 364	334	102,8	105,2
ŚLĄSKIE	138 132	311	99,3	98,9	15 984	320	101,3	104,9
ŚWIĘTOKRZYSKIE	17 923	272	93,1	94,5	2 248	250	86,3	86,5
WARMIŃSKO-MAZURSKIE	19 513	253	94,6	98,0	1 817	202	87,4	92,8
WIELKOPOLSKIE	107 127	319	101,9	104,4	15 274	382	91,5	94,6
ZACHODNIOPOMORSKIE	24 830	270	91,6	93,3	3 114	283	45,3	48,1