



Gospodarka o obiegu zamkniętym w MŚP

PARP uruchomiła nabór wniosków „Gospodarka o obiegu zamkniętym w MŚP”.

16 lipca br. Polska Agencja Rozwoju Przedsiębiorczości (PARP) rozpoczęła nabór wniosków do pierwszego etapu działania „Gospodarka o obiegu zamkniętym w MŚP”, który ma na celu wspieranie małych i średnich przedsiębiorstw we wprowadzaniu modelu gospodarki o obiegu zamkniętym. Nabór finansowany z programu Fundusze Europejskie dla Polski Wschodniej 2021-2027 (FEPW) jest kluczowym elementem strategii zrównoważonego rozwoju, mającym na celu minimalizację odpadów i maksymalne wykorzystanie zasobów.

Więcej informacji na stronie 8.

Seminarium rzeczników patentowych

Politechnika Świętokrzyska wraz z partnerami organizują w dniach 16-20 września 2024 r., w Cedzynie k. Kielc, 43. Seminarium Rzeczników Patentowych Szkół Wyższych.

Do udziału w tym wydarzeniu zapraszamy rzeczników patentowych, pracowników uczelni zajmujących się tematyką wynalazczości i transferu technologii, a także innych zawodowych pełnomocników w sprawach własności intelektualnej i przedstawicieli przedsiębiorców.

Zakres programowy tegorocznego Seminarium obejmuje wykłady i zaję-

Dokończenie na str. 3

Jak zdobyć dofinansowanie na znak towarowy – webinarium



Ośrodek Enterprise Europe Network przy SIPH zaprasza do udziału w webinarium pod nazwą: „Znak towarowy – jak zdobyć dofinansowanie z UE do jego rejestracji i najlepiej zabezpieczyć swoją firmę przed nieuczciwą konkurencją?”.

Rejestracja znaku towarowego to stosunkowo niewielka inwestycja, dająca wymierne korzyści i stanowiąca ważny fundament każdego biznesu. Przedsiębiorcy mogą uzyskać zwrot aż 75% opłat urzędowych do maksymalnie 1000 euro.

Uczestnicy wydarzenia dowiedzą się jak wykorzystać zarejestrowany znak towarowy oraz skorzystać z dofinansowania na jego ochronę.

Webinar adresowany jest szczególnie do małych i średnich przedsiębiorców, start-upów oraz firm działających w internecie.

Webinarium odbędzie się 21 sierpnia 2024 w godzinach 10:00-11:30.

Program wydarzenia:

1. Przedstawienie tematu wraz z podaniem przykładowych spraw, w których rejestracja znaku towarowego okazała się przydatna w prowadzeniu biznesu. Omówienie korzyści dla biznesu wynikających z rejestracji znaku towarowego.

2. Szczegółowe informacje na temat dofinansowania na rejestrację znaku towarowego:

– Kto może starać się o dofinansowanie?

– Jakie są wymogi formalne wniosku o dofinansowanie?

– Jak wygląda procedura?

3. Najważniejsze informacje o procedurze rejestracji znaku towarowego:

– Jak określić terytorium działalności?

– Jak ustalić zakres ochrony znaku towarowego poprzez listę towarów i usług?

– Jak sprawdzić zdolność rejestrową znaku towarowego?

4. Podsumowanie i zakończenie

Wydarzenie prowadzone będzie przez doświadczonego adwokata Marcina Ociepkę LL.M. (Heidelberg) specjalizującego w ochronie znaków towarowych. M. Ociepka pracował w Europejskim Urzędzie Własności Intelektualnej w Alicante, a obecnie kieruje zespołem prawa własności intelektualnej w kancelarii KBZ Żuradzki Barczyk & Wspólnicy. Od ponad 4 lat wspiera firmy w ochronie ich znaków towarowych na całym świecie.

Zgłoszenia udziału w webinarium prosimy przysyłać **do dnia 20 sierpnia 2024** poprzez formularz online: **WYŚLIJ ZGŁOSZENIE**

Uczestnicy, którzy zgłoszą chęć udziału w webinarium, otrzymają na podany adres mailowy link do webinarium online.

Udział w webinarium jest bezpłatny. Ilość miejsc jest ograniczona, decyduje kolejność zgłoszeń.

W przypadku pytań prosimy o kontakt z Sylwią Zieją tel. 41 368 02 78, e-mail: s_zieja@siph.com.pl.

Serdecznie zapraszamy.

**Staropolska Izba
Przemysłowo-Handlowa
w Kielcach**

Rok założenia 1990

ul. Sienkiewicza 53,
25-002 Kielce
tel. 48 41 344 43 92
sekretariat@siph.com.pl
www.siph.com.pl

KIEROWNICTWO IZBY

Prezydent

Cezary Tkaczyk

**Przewodniczący
Rady Głównej**

Andrzej Witkowski

**Przewodniczący
Komisji Rewizyjnej**

Dariusz Trzebiński

BIURO SIPH

Dyrektor

Cezary Tkaczyk – w. 23

Wicedyrektor

Joanna Makuch – w. 22

Wicedyrektor

Dorota Bisińska – w. 26

Sekretarz

Grzegorz Ściwiarski – w. 53

Główna księgową

Dorota Sęplewska – w. 39

Sprawy członkowskie

Jarosław Bator – w. 24

Ośrodek EEN

Sylwia Zieja – w. 42

Sąd Arbitrażowy

Piotr Brych – w. 47

Szkolenia

Emilia Sutowicz – w. 34

Lipiec w skrócie

• **Bank Gospodarstwa Krajowego** poinformował o udostępnieniu sektorowi bankowemu gwarancji Investmax z regwarancją Europejskiego Funduszu Inwestycyjnego – atrakcyjnej formy wsparcia dla przedsiębiorców. Skorzystać z niej będą mogły mikro-, małe i średnie firmy, a łączna wartość kredytów zabezpieczonych nową gwarancją może przekroczyć 3 mld zł. Nowy produkt BGK powstał dzięki wykorzystaniu środków z Programu InvestEU, którego zadaniem jest wspieranie celów polityki Unii Europejskiej poprzez szereg działań, które przyczyniają się m.in. do wzrostu konkurencyjności przedsiębiorstw, zrównoważonego rozwoju gospodarki oraz odbudowy gospodarki UE po kryzysie spowodowanym pandemią COVID-19.

• Jedno z wiodących wydarzeń przemysłu odlewniczego w Europie – targi METAL – jesienią tego roku świętować będzie 25. edycję największego w Polsce spotkania branży metalurgicznej. Na tę okoliczność **Targi Kielce** przygotowały nowe logo i branding materiałów graficznych, podkreślające jubileusz. Motywem przewodnim tej edycji jest hasło „Dwa dni spotkań – maksimum możliwości”.

• Informatyka – 307 kandydatów, budownictwo – 175 kandydatów i architektura – 126 kandydatów. Te trzy kierunki najchętniej wybierali przyszli studenci **Politechniki Świętokrzyskiej**. Właśnie zakończyła się rekrutacja podstawowa. Kandydaci mogli wybierać spośród 24 kierunków studiów. W systemie zarejestrowało się 1942 chętnych na studia stacjonarne i ponad 550 na studia zaoczne. To poziom podobny do ubiegłego roku, choć na niektórych kierunkach zanotowano więcej kandydatów. Zarządzanie biznesowe i inżynieria biomedyczna – na tych dwóch kierunkach uczelnia zanotowała duży wzrost. Rekordowo wzrosła też liczba studentów zagranicznych. W tym roku studiowaniem w Kielcach zainteresowanych jest 723 kandydatów. Najwięcej z krajów Afryki, ale też Ukrainy.

• **Celsium Sp. z o.o.** realizuje w Skarżysku Kamiennej projekt *Optiheat. Ma on na celu kompleksową optymalizację sieci ciepłowniczych, zmniejszenie strat energii, emisji CO2 i kosztów operacyjnych przy jednoczesnym zapewnieniu bezpiecznych dostaw dla klientów.

Od niedawna w SIPH

Simko Tech Metal oferuje usługi produkcyjne obejmujące możliwości technologiczne takie jak:

- obróbka plastyczna;
 - cięcie na nożycach gilotynowych blach o szerokości do 2000 mm
 - obróbka na prasach mechanicznych i hydraulicznych o nacisku od 63 do 1000 kN
 - gięcie na zaginarkach mechanicznych blach o grubości max 4mm i długości do 2000 mm
- obróbka powierzchniowa;
 - lakierowanie
- obróbka skrawaniem;
 - tokarki
 - frezarki
 - wiertarki współrzędnościowe
 - szlifiereki do płaszczyzn – maksymalne wymiary 300 x 1000 mm.

Nasze możliwości technologiczne oraz doświadczona kadra pozwalają na produkcję gotowych wyrobów. Od wielu lat specjalizujemy się w produkcji mebli warsztatowych oraz kaset metalowych, które dedykowane są do przechowywania młotów udarowych, pił do drewna, szlifierek kątowych, wiertarek itp. Kasety mogą również służyć do przechowywania narzędzi domowych ogrodniczych, młotków, wkrętek, kluczy, grabek,



Marek Jędrzejczyk - Współwłaściciel
ul. Obuwnicza 3
26-110 Skarżysko-Kamienna
www.simko.pl

łopatek oraz śrub, nakrętek, podkładek itp. W ofercie znajduje się także wanna przemysłowa. Wykonana z blachy stalowej, wewnątrz posiada dwie kratki ociekowe, wyposażona jest też w zawór spustowy. Całość malowana proszkowo. Wymiary 1100x700x1020mm. Wanna przeznaczona jest do mycia części maszyn, silników samochodowych. Ma solidną podstawę, wykonaną z profili stalowych i kątowników.

Jesteśmy w stanie wykonać nasze wyroby w różnych paletach kolorystycznych jak również w dowolnych wymiarach.

Odbiorcami naszych produktów są firmy zarówno krajowe jak i zagraniczne.

Oferty firm członkowskich

Imprezy Targów Kielce

3-6.IX.2024

• XXXII Międzynarodowy Salon Przemysłu Obronnego MSPO

24-25.IX.2024

• XXV Międzynarodowe Targi Technologii dla Odlewnictwa METAL

• XVIII Międzynarodowe Targi Aluminium i Technologii, Materiałów i Produktów Metali Nieżelaznych ALUMINIUM & NONFERMET

• 4. Obróbka Ciepła Metali HEAT TREATMENT

• VI Targi Recyklingu Metali Nieżelaznych RECYKLING

• XXXIII Targi Przemysłowej Techniki Pomiarowej oraz Badań Nieniszczących CONTROL-TECH

26-27.IX.2024

• V Międzynarodowy Kongres Biur Rachunkowych MKBR

www.targikielce.pl

Oferta SEKA S.A.

SEKA S.A.

Szkolenia-Nadzór-Ochrona środowiska
Nasza główne obszary działania to:

• bezpieczeństwo pracy i ppoż. oraz ochrona środowiska,

• szkolenia energetyczne (grupy: G1, G2, G3),

• szkolenia zawodowe z obsługi urządzeń transportu bliskiego (sawnice, wózki, podesty, dźwigi towarowe),

• szkolenia z pierwszej pomocy,

• doradztwo w zakresie prawa pracy oraz sprawach personalnych.

SEKA zaprasza do zapoznania się z bogatą ofertą szkoleń online.

SEKA S.A. O/Kielce ul. Św. Leonarda 1

tel. 41 230 98 50, 503 091 045/

e-mail: kielce@seka.pl

www.seka.pl/nasze-biura/kielce/

Oferta ZDZ Kielce

ZDZ Kielce posiada najbogatszą w województwie świętokrzyskim ofertę edukacyjną, na którą składają się kursy i seminaria oraz szkoły dla młodzieży i dorosłych. Umożliwia też uzyskanie świadectw, dyplomów, zaświadczeń oraz specjalistycznych uprawnień. Zapraszamy do zapoznania się z ofertą na stronie <https://www.zdz.kielce.pl>

Automatyzacja i robotyzacja w MŚP – nabór wniosków

Polska Agencja Rozwoju Przedsiębiorczości (PARP) ogłosiła nabór wniosków do działania „Automatyzacja i robotyzacja w MŚP”.

Realizowane jest ono w ramach programu Fundusze Europejskie dla Polski Wschodniej (FEPW). Jego celem jest kompleksowe wsparcie MŚP w procesie transformacji w kierunku Przemysłu 4.0 poprzez automatyzację i robotyzację procesów.

Wnioski będzie można składać od 1 sierpnia do 26 września 2024 r.

Maksymalne dofinansowanie: 3 000 000 PLN.

Dofinansowanie można otrzymać na:

• audyt technologiczny oraz opracowanie mapy drogowej transformacji przedsiębiorstwa w kierunku przemysłu 4.0

• działania inwestycyjne tj. zakup automatów, robotów oraz innych maszyn i urządzeń, a także oprogramowania

• wsparcie procesu instalacji i wdrożenia nabytych aktywów poprzez szkolenia i doradztwo

Do dofinansowania kwalifikują się koszty:

• usług doradczych związanych z przeprowadzeniem audytu technologicznego/diagnozy dojrzałości cyfrowej oraz opracowaniem mapy drogowej,

• usług doradczych niezbędnych do wdrożenia mapy drogowej,

• nabycia środków trwałych innych niż nieruchomości zabudowane i niezabudowane,

• nabycia oprogramowania lub innych wartości niematerialnych i prawnych w formie patentów, licencji, know-how oraz innych praw własności intelektualnej,

• robót i materiałów budowlanych związanych bezpośrednio z instalacją maszyn,

• usług szkoleniowych,

• ustanowienia i utrzymania zabezpieczenia zaliczki.

Wsparcie na usługi szkoleniowe i doradztwo będzie udzielane w formie dotacji bezzwrotnej, natomiast finansowanie inwestycji nastąpi w formie dotacji warunkowej.

Szczegóły: <https://www.parp.gov.pl/component/grants/grants/automatyzacja-i-robotyzacja-w-msp>

Seminarium rzeczników patentowych

Dokończenie ze str. 1

cia warsztatowe dotyczące efektywnego korzystania z ochrony wynalazków w procedurze krajowej oraz przed Europejskim Urzędem Patentowym, a także ochrony znaków towarowych i wzorów przemysłowych w procedurach przed Urzędem Unii Europejskiej ds. Własności Intelektualnej oraz Światową Organizacją Własności Intelektualnej. Bardzo istotna będzie również tematyka związana z kształtowaniem linii orzeczniczej sądów własności intelektualnej, które zostały ustanowione w Polsce w roku 2020 w pięciu Sądach Okręgowych i jednym Sądzie Apelacyjnym.

Zmiany w prawie i wyzwania związane z rozwiązaniami nowej generacji wymagają ciągłego dostępu do specjalistycznej wiedzy ze strony rzeczników patentowych, adwokatów, radców prawnych, twórców i kadry akademickiej realizującej tematyczne zajęcia dydaktyczne dla studentów, jak też angażujących się w działalność naukowo-badawczą w ramach współpracy z przemysłem. Wszystkie te aspekty bez wątpienia przełożą się na wzmocnienie pozycji gospodarczej Polski w świecie. Podczas Seminarium kontynuowana będzie


także tematyka związana z ochroną sztucznej inteligencji, Chatem GPT, grami komputerowymi, patentem jednolitym oraz sądem dla tego patentu, reformą unijnego prawa wzorów przemysłowych, naruszeniami prawa własności intelektualnej oraz ochroną rozwiązań farmaceutycznych, w tym w związku ze zmianami w zakresie dodatkowego świadectwa ochronnego.

Koszt udziału w Seminarium obejmujący wyżywienie i zakwaterowanie w pokoju dwuosobowym (w pokoju jednoosobowym za dopłatą) kształtuje się na poziomie 2 700,00 zł od osoby dla pracowników uczelni i instytutów naukowo-badawczych, a dla pozostałych uczestników 2 700,00 zł + 23% VAT. Opłatę należy wnieść do dnia 6 września br. na konto Współorganizatora Seminarium – Staropolskiej Izby Przemysłowo-Handlowej: ul. Sienkiewicza 53, 25-002 Kielce, NIP: 657-046-18-01, nr konta: 24 8493 0004 0000 0029 1378 0002 z zaznaczeniem: Seminarium w Cedyńcu. Koszty przejazdu rozlicza się w jednostce delegującej.

Zgłoszenie udziału prosimy przesłać do dnia 1 września br. na adres e-mail: rzecznik-cedzyna@siph.com.pl (telefon kontaktowy do Staropolskiej Izby Przemysłowo-Handlowej 41 344 43 92 w. 53 lub w. 36).

Koniunktura gospodarcza w lipcu 2024

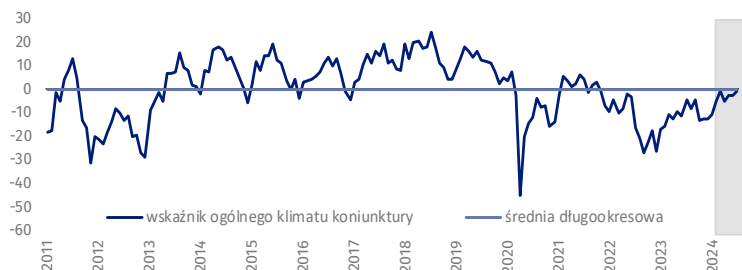
W lipcu br. w większości obszarów gospodarki objętych badaniem oceny koniunktury sformułowane przez przedsiębiorców są negatywne. Najbardziej pesymistyczne nastroje gospodarcze panują wśród jednostek prowadzących handel hurtowy. Największy spadek wartości wskaźnika ogólnego klimatu koniunktury odnotowano w sekcji transport i gospodarka magazynowa – o 14,0 w skali miesiąca. Bardziej negatywnie niż w czerwcu br. oceniają koniunkturę także podmioty prowadzące działalność w zakresie budownictwa. W przetwórstwie przemysłowym oceny koniunktury są negatywne, choć na poziomie zbliżonym do tego zarejestrowanego w ubiegłym miesiącu.

 **-0,9**
Wskaźnik ogólnego klimatu koniunktury gospodarczej w przetwórstwie przemysłowym



Przetwórstwo przemysłowe (wykres 1)

Wskaźnik ogólnego klimatu koniunktury kształtuje się na poziomie minus 0,9, tj. podobnym jak przed miesiącem (minus 2,4).



WYSZCZEGÓLNIENIE		Analogiczny miesiąc ubiegłego roku	Ubiegły miesiąc	Bieżący miesiąc	Średnia długookresowa
	wskaźnik ogólnego klimatu koniunktury	-4,5	-2,4	-0,9	0,0
	składowa "diagnostyczna" wskaźnika	-7,8	-4,1	-6,1	-1,5
	składowa "prognostyczna" wskaźnika	-1,1	-0,6	4,4	1,6
	wskaźnik ogólnego klimatu koniunktury	-5,6	-4,8	-6,6	-8,4
	składowa "diagnostyczna" wskaźnika	-6,1	-9,2	-9,8	-10,5
	składowa "prognostyczna" wskaźnika	-5,0	-0,4	-3,3	-6,3
	wskaźnik ogólnego klimatu koniunktury	-5,8	-14,4	-11,3	2,0
	składowa "diagnostyczna" wskaźnika	-2,1	-12,9	-10,5	6,7
	składowa "prognostyczna" wskaźnika	-9,4	-15,8	-12,0	-2,7
	wskaźnik ogólnego klimatu koniunktury	-6,8	0,9	1,4	-6,9
	składowa "diagnostyczna" wskaźnika	-7,9	5,1	5,1	-5,0
	składowa "prognostyczna" wskaźnika	-5,6	-3,4	-2,3	-8,8
	wskaźnik ogólnego klimatu koniunktury	-15,8	7,1	-6,9	-6,2
	składowa "diagnostyczna" wskaźnika	-20,0	10,7	-8,3	-7,8
	składowa "prognostyczna" wskaźnika	-11,5	3,5	-5,5	-4,5
	wskaźnik ogólnego klimatu koniunktury	-20,1	-12,4	-9,0	0,5
	składowa "diagnostyczna" wskaźnika	-10,9	-13,0	-9,6	-1,0
	składowa "prognostyczna" wskaźnika	-29,3	-11,8	-8,4	1,9
	wskaźnik ogólnego klimatu koniunktury	7,4	-17,9	10,7	3,3
	składowa "diagnostyczna" wskaźnika	22,1	-38,8	18,3	13,4
	składowa "prognostyczna" wskaźnika	-7,4	3,0	3,0	-6,9

Świętokrzyskie w czerwcu 2024

- W czerwcu 2024 r. kolejny miesiąc z rzędu wystąpił spadek produkcji sprzedanej przemysłu w skali roku. W porównaniu z czerwcem 2023 r. sprzedaż zmniejszyła się o 4,0% (rok wcześniej odnotowano wzrost o 0,5%). W okresie styczeń–czerwiec 2024 r. produkcja sprzedana przemysłu ukształtowała się o 6,5% poniżej poziomu z roku poprzedniego.

- Ponownie zwiększyła się produkcja budowlano-montażowa w ujęciu rocznym. W relacji do czerwca 2023 r. produkcja zwiększyła się o 2,2% (wobec spadku rok wcześniej o 3,3%). W okresie styczeń–czerwiec 2024 r. pozostała większa niż rok wcześniej (o 12,2%).

- Według wstępnych danych w czerwcu br. przekazano do użytkowania o 102,6% więcej mieszkań niż w analogicznym miesiącu ub. roku, a liczba mieszkań przekazanych do użytkowania na przestrzeni pierwszego półrocza br. była o 5,0% mniejsza niż w tym samym okresie ub. roku (w pierwszym półroczu 2023 r. odnotowano wzrost o 10,4%).

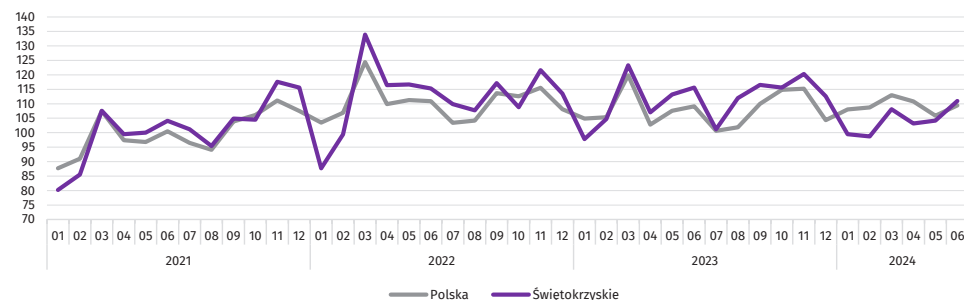
- W czerwcu br. sprzedaż detaliczna zmniejszyła się w skali roku o 7,7% (przed rokiem odnotowano wzrost o 0,3%), a sprzedaż hurtowa wzrosła o 10,0% wobec ubiegłorocznego spadku na poziomie 10,4%. W pierwszym półroczu br. sprzedaż detaliczna zmniejszyła się w skali roku o 4,0% (w analogicznym okresie ub. roku odnotowano spadek na poziomie 0,8%). Natomiast sprzedaż hurtowa zwiększyła się o 10,3% wobec zanotowanego w okresie styczeń–czerwiec ub. roku spadku na poziomie 9,2%.

- Na koniec czerwca br. liczba podmiotów gospodarki narodowej wpisanych do rejestru REGON zwiększyła się w skali roku o 2,3%, a w porównaniu z miesiącem poprzednim wzrosła o 0,2%. Zmniejszyła się natomiast w relacji do maja br. liczba jednostek nowo zarejestrowanych (o 6,2%) oraz wykreślonych z rejestru REGON (o 0,6%).

- W czerwcu 2024 r. utrzymał się spadek przeciętnego zatrudnienia w sektorze przedsiębiorstw w skali roku. Przeciętne zatrudnienie zmniejszyło się o 1,3% (wobec spadku o 2,2% w analogicznym miesiącu 2023 r.). Stopa bezrobocia była niższa niż przed rokiem (7,2% wobec 7,7%).

- Przeciętne miesięczne wynagrodzenie brutto w sektorze przedsiębiorstw w czerwcu 2024 r. było o 14,6% wyższe od zanotowanego rok wcześniej i o 1,5% niższe niż przed miesiącem. Na przestrzeni sześciu miesięcy 2024 r. przeciętne wynagrodzenie brutto wzrosło w większym stopniu niż przed rokiem (o 15,6% wobec 13,1%).

Dynamika produkcji sprzedanej przemysłu (przeciętna miesięczna 2015=100)



Dynamika (w cenach stałych) i struktura (w cenach bieżących) produkcji sprzedanej przemysłu

Wyszczególnienie	06 2024	01–06 2024	
	analogiczny okres roku poprzedniego=100	w odsetkach	
Ogółem	96,0	93,5	100,0
Górnictwo i wydobywanie	126,1	118,5	6,5
Przetwórstwo przemysłowe	95,9	94,7	78,9
w tym produkcja:			
artykułów spożywczych	97,4	96,2	10,1
wyrobów z drewna, korka, słomy i wikliny ^Δ	120,2	98,5	2,3
wyrobów z gumy i tworzyw sztucznych	127,0	124,7	3,1
wyrobów z pozostałych mineralnych surowców niemetalicznych	94,1	91,9	21,6
metali	111,8	92,9	10,8
wyrobów z metali ^Δ	138,0	117,2	9,4
maszyn i urządzeń ^Δ	83,8	83,3	4,2
pojazdów samochodowych, przyczep i naczep ^Δ	57,6	80,1	9,8
Wytwarzanie i zaopatrywanie w energię elektryczną, gaz, parę wodną i gorącą wodę ^Δ	84,9	76,6	12,0
Dostawa wody; gospodarowanie ściekami i odpadami; rekultywacja ^Δ	103,9	102,4	2,6

Do wzrostu produkcji sprzedanej przemysłu w porównaniu z majem 2024 r. przyczyniły się: wytwarzanie i zaopatrywanie w energię elektryczną, gaz, parę wodną i gorącą wodę, w którym sprzedaż zwiększyła się o 21,3%, przetwórstwo przemysłowe (o 6,1%) i dostawa wody; gospodarowanie ściekami i odpadami; rekultywacja (o 2,0%). Spadek odnotowano natomiast w górnictwie i wydobywaniu (o 8,9%).

Wydajność pracy w przemyśle, mierzona produkcją sprzedaną na 1 zatrudnionego, w czerwcu 2024 r. wyniosła (w cenach bieżących) 59,3 tys. zł i była (w cenach stałych) o 1,8% niższa niż przed rokiem, przy mniejszym o 2,3% przeciętnym zatrudnieniu i wzroście przeciętnych miesięcznych wynagrodzeń brutto o 13,3%.

Dynamika i struktura (w cenach bieżących) sprzedaży detalicznej

Wyszczególnienie	06 2024	01–06 2024	
	analogiczny okres roku poprzedniego=100	w odsetkach	
Ogółem^a	92,3	96,0	100,0
w tym:			
Pojazdy samochodowe, motocykle, części	99,5	100,5	3,9
Paliwa stałe, ciekłe i gazowe	166,1	267,4	10,7
Żywność, napoje i wyroby tytoniowe	94,2	97,0	31,0
Pozostała sprzedaż detaliczna w niewyspecjalizowanych sklepach	79,1	96,5	1,7
Farmaceutyki, kosmetyki, sprzęt ortopedyczny	74,4	67,5	10,4
Tekstylia, odzież, obuwie	85,2	90,1	0,8
Meble, rtv, agd	95,5	99,8	12,5
Prasa, książki, pozostała sprzedaż w wyspecjalizowanych sklepach	87,1	83,1	5,1
Pozostałe	77,3	82,4	21,9

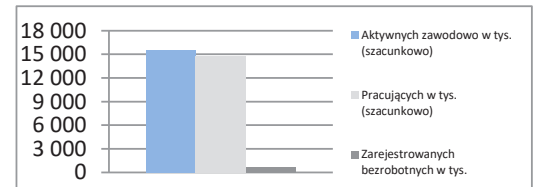
a Grupowania przedsiębiorstw dokonano na podstawie Polskiej Klasyfikacji Działalności – PKD 2007, zaliczając przedsiębiorstwo do określonej kategorii według przeważającego rodzaju działalności zgodnie z aktualnym w omawianym okresie stanem organizacyjnym. Odnotowane zmiany (wzrost/spadek) wartości sprzedaży detalicznej w poszczególnych grupach rodzajów działalności przedsiębiorstw mogą zatem również wynikać ze zmiany przeważającego rodzaju działalności przedsiębiorstwa oraz zmian organizacyjnych. Nie ma to wpływu na dynamikę sprzedaży detalicznej ogółem.

POLSKA

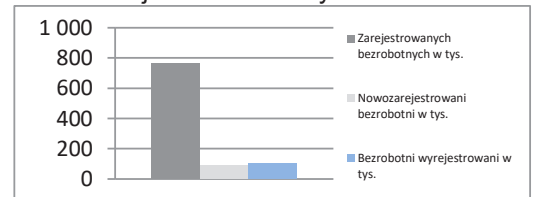
Powierzchnia	w km ²	312 680	Ludność tys.	37 637
	% Polski	100,0%	% Polski	100,0%
Gęstość zaludnienia	osób na km ²	120,4	Współczynnik urbanizacji	59,5%
	Polska	120,4	Polska	59,5%
PKB na mieszkańca	tys. PLN	90 607	PKB mIn PLN	3 410 137
	Średnia Polski = 100%	100,0%	% Polski	100,0%

Rynek pracy
koniec czerwca 2024

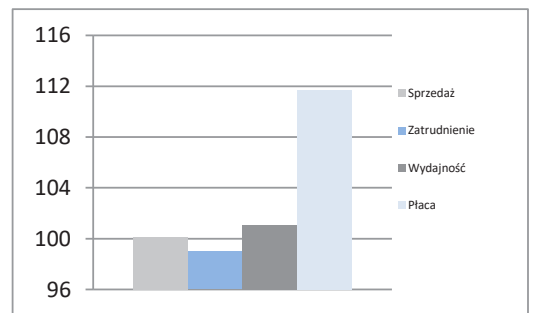
Zarejestrowanych bezrobotnych w tys.	762,2
Pracujących w tys. (szacunkowo)	14 792,9
Aktywnych zawodowo w tys. (szacunkowo)	15 555,1
Stopa bezrobocia	4,9%
	Polska 4,9%

Rynek pracy

Rynek pracy
w czerwcu 2024

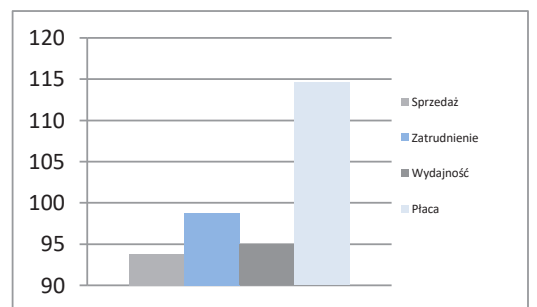
Bezrobotnych na ofertę pracy	11,0
Nowozarejestrowani bezrobotni w tys.	89,8
Bezrobotni wyrejestrowani w tys.	104,3

Rejestr bezrobotnych

Przemysł - sektor przedsiębiorstw
I-VI 2024

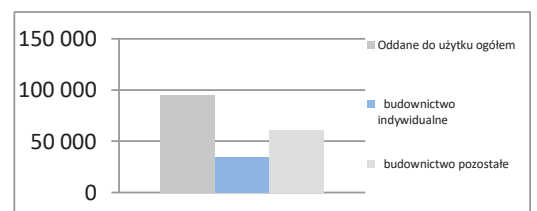
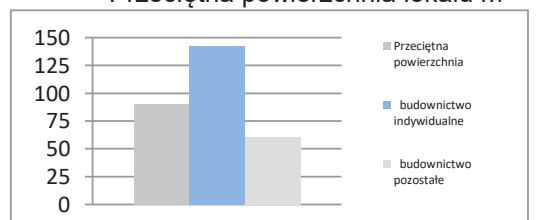
Sprzedaż	mIn PLN	1 153 934
Sprzedaż na zatrudnionego	tys. PLN	424
Zatrudnienie	w tys.	2 723
Płaca	PLN	8 003
Sprzedaż	I-VI 2023 = 100	100,1
Zatrudnienie	I-VI 2023 = 100	99,0
Wydajność	I-VI 2023 = 100	101,1
Płaca	I-VI 2023 = 100	111,7

Dynamiki - przemysł

Budownictwo - sektor przedsiębiorstw
I-VI 2024

Sprzedaż	mIn PLN	170 911
Sprzedaż na zatrudnionego	tys. PLN	413
Zatrudnienie	w tys.	414
Płaca	PLN	7 770
Sprzedaż	I-VI 2023 = 100	93,8
Zatrudnienie	I-VI 2023 = 100	98,8
Wydajność	I-VI 2023 = 100	94,9
Płaca	I-VI 2023 = 100	114,6

Dynamiki - budownictwo

Mieszkania oddane do użytku
I-VI 2024

Oddane do użytku ogółem	szt.	95 546
budownictwo indywidualne	szt.	34 790
budownictwo pozostałe	szt.	60 756
Dynamika	I-VI 2023 = 100	85,4
Powierzchnia ogółem	tys. m ²	8 659
budownictwo indywidualne	tys. m ²	4 959
budownictwo pozostałe	tys. m ²	3 700
Dynamika	I-VI 2023 = 100	82,4
Przeciętna powierzchnia	m ²	91
budownictwo indywidualne	m ²	143
budownictwo pozostałe	m ²	61

Liczba mieszkań w szt.

Przeciętna powierzchnia lokalu m²


Porównanie województw

Dane podstawowe	Powierzchnia		Ludność		Gęstość zal. osób na km ²	Wsp. urban. w %	PKB (2023)	
	w km ²	% Polski	w tys.	% Polski			mIn PLN	PLN na mieszk
POLSKA	312 680	100,0%	37 637	100,0%	120,4	59,5%	3 410 137	90 607
DOLNOŚLĄSKIE	19 947	6,4%	2 879	7,7%	144,3	67,4%	293 272	101 855
KUJAWSKO-POMORSKIE	17 971	5,7%	1 996	5,3%	111,1	57,9%	148 682	74 490
LUBELSKIE	25 122	8,0%	2 011	5,3%	80,0	46,1%	124 470	61 895
LUBUSKIE	13 988	4,5%	975	2,6%	69,7	64,1%	72 636	74 498
ŁÓDZKIE	18 219	5,8%	2 363	6,3%	129,7	61,8%	201 539	85 308
MAŁOPOLSKIE	15 183	4,9%	3 430	9,1%	225,9	47,9%	274 516	80 043
MAZOWIECKIE	35 558	11,4%	5 511	14,6%	155,0	64,6%	784 672	142 396
OPOLSKIE	9 412	3,0%	937	2,5%	99,5	52,7%	66 839	71 355
PODKARPACKIE	17 846	5,7%	2 072	5,5%	116,1	41,0%	126 857	61 233
PODLASKIE	20 187	6,5%	1 138	3,0%	56,4	60,8%	76 046	66 813
POMORSKIE	18 310	5,9%	2 360	6,3%	128,9	62,3%	213 475	90 471
ŚLĄSKIE	12 333	3,9%	4 320	11,5%	350,3	75,8%	413 309	95 671
ŚWIĘTOKRZYSKIE	11 711	3,7%	1 169	3,1%	99,8	45,1%	73 659	63 037
WARMIŃSKO-MAZURSKIE	24 173	7,7%	1 358	3,6%	56,2	58,9%	85 935	63 286
WIELKOPOLSKIE	29 827	9,5%	3 488	9,3%	116,9	53,0%	333 511	95 617
ZACHODNIOPOMORSKIE	22 892	7,3%	1 632	4,3%	71,3	68,0%	120 719	73 979

Rynek pracy	Aktywni zaw.		Bezrobotni rejestrowani		Pracujący w tys.			Płace w PLN	
	w tys.		w tys.	stopa w %	ogółem	przemysł	budownictwo	przemysł	budownictwo
POLSKA	15 402		762,2	4,9%	14 639	2 723	414	8 003	7 770
DOLNOŚLĄSKIE	1 198		53,9	4,5%	1 144	227	28	8 982	8 116
KUJAWSKO-POMORSKIE	762		52,6	6,9%	710	131	20	7 094	7 125
LUBELSKIE	753		54,2	7,2%	699	98	18	7 460	6 689
LUBUSKIE	353		15,2	4,3%	338	68	7	7 432	6 480
ŁÓDZKIE	992		52,6	5,3%	940	167	19	7 677	7 049
MAŁOPOLSKIE	1 446		59,3	4,1%	1 387	217	42	7 830	7 136
MAZOWIECKIE	2 646		108,5	4,1%	2 538	393	93	8 865	9 593
OPOLSKIE	341		19,1	5,6%	322	59	7	7 698	7 368
PODKARPACKIE	778		63,8	8,2%	714	135	18	7 127	6 431
PODLASKIE	440		29,5	6,7%	411	57	12	6 975	7 900
POMORSKIE	922		41,5	4,5%	881	156	31	8 081	7 431
ŚLĄSKIE	1 711		61,6	3,6%	1 650	444	50	8 660	7 331
ŚWIĘTOKRZYSKIE	431		31,0	7,2%	400	66	9	7 317	6 740
WARMIŃSKO-MAZURSKIE	470		35,7	7,6%	434	77	9	6 937	6 752
WIELKOPOLSKIE	1 572		45,6	2,9%	1 527	336	40	7 465	7 531
ZACHODNIOPOMORSKIE	585		38,0	6,5%	547	92	11	7 391	6 794

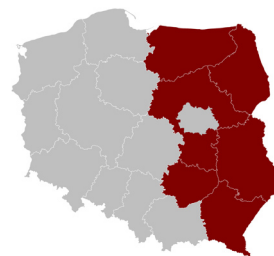
Wyniki przedsiębiorstw	Przemysł				Budownictwo			
	Sprzedaż og. mln PLN	Na zatrud. tys. PLN	Sprzedaż I-VI 2023 = 100	Wydajność I-VI 2024	Sprzedaż og. mln PLN	Na zatrud. tys. PLN	Sprzedaż I-VI 2023 = 100	Wydajność I-VI 2024
POLSKA	1 153 934	424	100,1	101,1	170 911	413	93,8	94,9
DOLNOŚLĄSKIE	109 995	485	87,0	88,7	10 038	359	89,3	90,0
KUJAWSKO-POMORSKIE	44 614	341	100,6	103,4	6 384	319	97,4	98,3
LUBELSKIE	31 090	317	103,2	103,6	4 593	255	109,2	109,1
LUBUSKIE	26 055	383	96,2	97,5	1 502	215	81,8	82,2
ŁÓDZKIE	68 130	408	96,1	97,3	8 353	440	84,8	84,3
MAŁOPOLSKIE	88 883	410	102,2	102,8	15 380	366	101,6	100,1
MAZOWIECKIE	267 543	681	107,4	106,2	49 912	537	99,5	98,3
OPOLSKIE	22 101	375	93,4	95,3	3 352	479	89,9	90,4
PODKARPACKIE	42 901	318	99,5	100,9	5 779	321	96,0	98,5
PODLASKIE	24 371	428	101,4	103,7	5 164	430	102,2	103,2
POMORSKIE	59 582	382	103,2	104,1	12 861	415	97,0	100,1
ŚLĄSKIE	165 319	372	99,4	99,2	19 615	392	96,2	99,7
ŚWIĘTOKRZYSKIE	21 872	331	93,5	95,2	2 868	319	89,1	90,2
WARMIŃSKO-MAZURSKIE	23 192	301	93,3	96,7	2 256	251	88,7	95,3
WIELKOPOLSKIE	128 020	381	101,5	104,2	19 006	475	90,5	93,7
ZACHODNIOPOMORSKIE	30 268	329	91,2	92,5	3 849	350	48,6	52,6

Gospodarka o obiegu zamkniętym w MŚP Polski Wschodniej – nowa szansa na ekologiczne inwestycje

W dobie rosnącej troski o środowisko i zrównoważony rozwój, gospodarka o obiegu zamkniętym (GOZ) staje się kluczowym modelem działania dla przedsiębiorstw na całym świecie. Firmy zlokalizowane w Polsce Wschodniej mają teraz wyjątkową szansę na atrakcyjne dofinansowanie tych inicjatyw.

Kto może skorzystać z dofinansowania?

Z programu mogą skorzystać mikro, małe i średnie przedsiębiorstwa prowadzące działalność w województwie: świętokrzyskim, lubelskim, podkarpackim, podlaskim, warmińsko-mazurskim, mazowieckim (z wyłączeniem m. st. Warszawy oraz powiatów: grodzkiego, legionowskiego, mińskiego, nowodworskiego, otwockiego, piaseczyńskiego, pruszkowskiego, warszawskiego zachodniego, wołomińskiego).



Kwoty dofinansowania

Etap I - opracowanie modelu biznesowego

Pierwszy etap programu polega na opracowaniu modelu biznesowego transformacji GOZ. Przedsiębiorstwa mogą uzyskać 100% dofinansowania kosztów netto. Wsparcie to jest przeznaczone na zakup usług doradczych, które pomogą w przeprowadzeniu audytu firmy oraz stworzeniu modelu biznesowego zgodnego z zasadami GOZ.

Etap II - wdrożenie modelu transformacji GOZ

Drugi etap to wdrożenie zatwierdzonego przez PARP modelu biznesowego transformacji GOZ. Przedsiębiorstwa mogą ubiegać się o dotację pokrywającą do 70% kosztów netto inwestycji, z maksymalną kwotą kosztów kwalifikowalnych wynoszącą 5 mln zł. Dofinansowanie może osiągnąć nawet 3,5 mln zł.



Działania zawarte w modelu obejmują:

- Zakup środków trwałych: inwestycje w maszyny, urządzenia, park maszynowy CNC, piece, obrabiarki, maszyny do pelletu, separator tłuszczu i inne.
- Odnawialne źródła energii: panele fotowoltaiczne, wiatraki, magazyny energii.
- Roboty budowlane ściśle związane z projektem.
- Wartości niematerialne – patenty i licencje.
- Usługi doradcze i szkolenia.
- Odzysk i ponowne wykorzystanie odpadów.

Cele działań GOZ

Program zachęca do realizacji działań w co najmniej dwóch z następujących obszarów:

- Zmniejszenie wykorzystania surowców pierwotnych oraz zwiększenie wykorzystania surowców wtórnych.
- Redukcja ilości wytwarzanych odpadów oraz zwiększenie ich wykorzystania w procesach produkcyjnych.
- Zmniejszenie zużycia wody i redukcja emisji gazów cieplarnianych.
- Wzrost udziału odnawialnych źródeł energii (OZE) oraz redukcja zużycia energii pierwotnej.
- Zwiększenie trwałości produktów poprzez naprawy lub ponowne użycie (re-use).
- Wprowadzenie nowych, ekologicznych materiałów i technologii.

Podsumowanie

Program „Gospodarka o Obiegu Zamkniętym” stanowi znakomitą szansę dla przedsiębiorstw na pozyskanie dofinansowania dla innowacyjnych rozwiązań ekologicznych. Dzięki dotacjom, firmy będą mogły nie tylko wygenerować oszczędności w zakresie zużycia surowców, ale również zmniejszyć straty materiałowe. Dodatkowo, dostosowanie się do wymogów wynikających z wprowadzenia „Zielonego Ładu” może znacząco zwiększyć ich konkurencyjność na rynku europejskim.

Więcej informacji można uzyskać pisząc pod adres: biuro@sparkgrow.pl

SIPH poleca wydarzenie kulturalne



TARGI KIELCE JAZZ FESTIVAL

MEMORIAL TO MILES



26 września

19.00
Andrzej Chochół Band
20.30
Urszula Dudziak
& Grzech Piotrowski

27 września

19.00
Tantfreaky
20.30
Kuba Węcek & hoshii

28 września

18.00
Piotr Schmidt
International Quintet
ft. Aaron Parks
20.00
Monika Borzym

29 września

18.00
Nguyễn Lê Trio
20.00
Kinior Sky Orchestra
+ Goście
Benefis Włodka
Kiniorskiego

KIELECKIE CENTRUM KULTURY

26 - 29 / 09 / 2024

kck.bilety24.pl | jazzfestiwal.kck.com.pl | [fb/memorialtomiles](https://fb.com/memorialtomiles) | Impresariat KCK: 41 36-76-711 w. 274 | Kasa: 696 993 986

PATRONAT
HONOROWY



Prezydent
Miasta Kielce

PATRONATY



era jazzu

